

『통일경영공시자료』

인성저축은행 현황
(제44기말)

대상기간: 2017.1 ~ 2017.12



통일경영공시자료

제 44 기 인성저축은행 현황

(2017.1 ~ 2017.12)

[일반현황]

1. 선언문

본 자료는 상호저축은행업감독규정 제 42 조의 규정에 따라 작성되었으며, 저희 인성저축은행 경영 전반에 대한 진실한 내용을 담고 있으며, 이 공시자료는 금융감독원 및 상호저축은행중앙회에 의하여 그 정확성 및 적정성 여부에 대한 검토 또는 확인이 이루어지지 않았음을 알려드립니다.

주식회사 인성저축은행
대표이사 김 춘 길



2. 경영방침

(1) 경영이념

새마음 한마음 큰마음의 사훈 아래 고객의 꿈과 희망을 최고의 가치로 구현하고 끊임없는 열정과 도전으로 지역사회에 공헌하여 신뢰받는 저축은행 위상 제고

(2) 경영목표

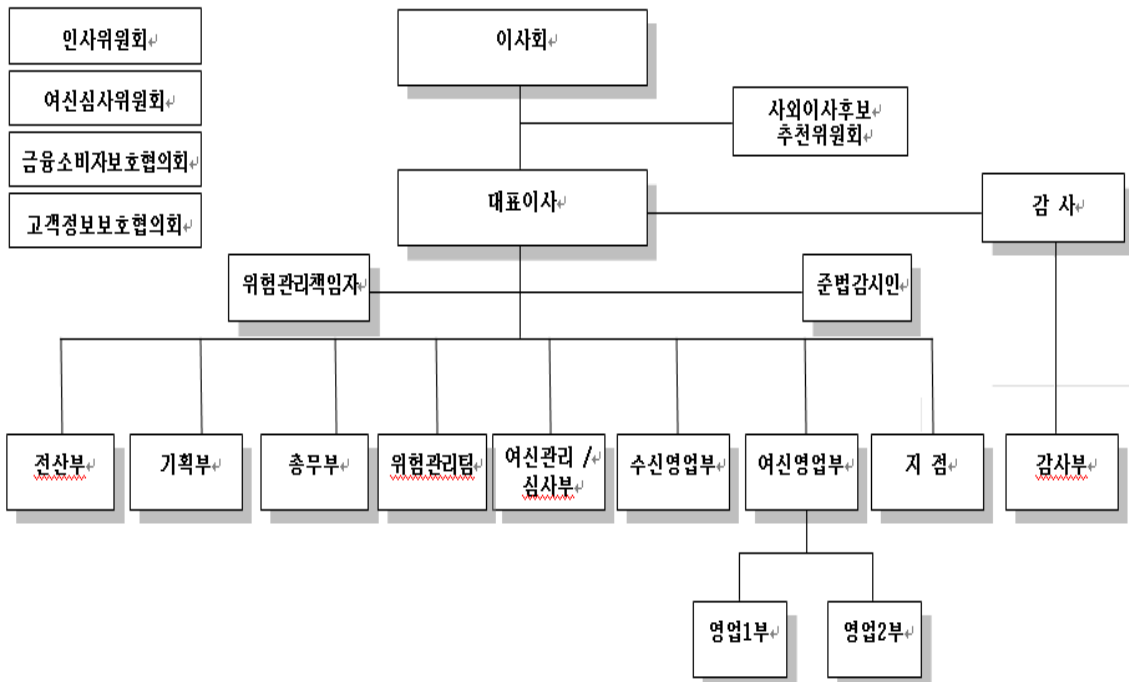
- ① 소통경영을 통한 인화단결과 조직 활성화
- ② 중장기 손익기반의 견실화
- ③ 투명경영과 윤리경영

3. 연혁

- 1975년 2월 본점 개점 (용동)
- 1975년 4월 부평지점 개점 (부평동 201)
- 1976년 5월 본점이전 (인현동 1번지)
- 1982년 12월 주식양도 (경기은행에서 인성산업주식회사)
- 1987년 10월 지점이전 (부평동 543-48)
- 1989년 5월 본점이전 (주안동 197-20)
- 2001년 8월 상호저축연합회 통합전산망(IFIS) 가입
- 2002년 3월 상호변경 (경은상호신용금고에서 인성상호저축은행)
- 2003년 7월 인터넷뱅킹서비스 시작
- 2006년 6월 현금증자 2,400 백만원 자본금
- 2007년 6월 현금증자 3,990 백만원 자본금 120 억원 달성
- 2008년 6월 현금증자 4,000 백만원 자본금 160 억원 달성
- 2010년 9월 상호변경 (인성상호저축은행에서 인성저축은행)
- 2010년 12월 현금증자 4,000 백만원 자본금 200 억원 달성
- 2011년 2월 현금증자 5,000 백만원 자본금 250 억원 달성
- 2011년 6월 현금증자 6,000 백만원 자본금 310 억원 달성
- 2012년 2월 현금증자 15,000 백만원 자본금 460 억원 달성
- 2012년 6월 현금증자 4,000 백만원 자본금 500 억원 달성

4. 조직

(1) 조직도



(2) 영업점 및 자동화기기

(제 44 기 4 분기말 : 2017 년 12 월말 현재)

영 업 점			자 동 화 기 기			
본점	지점	계	자동화기기점포	CD	ATM	기타
1	1	2			2	

5. 임직원수

제 44 기 4 분기말(금분기) : 2017 년 12 월말
 제 44 기 3 분기말(직전분기) : 2017 년 9 월말
 (단위 : 명)

구 분		제44기 4분기말 (금분기)	제44기 3분기말 (직전분기)
임원	상근	3	3
	사외이사	1	1
일반직원	책임자	20	20
	직원	13	13
기타		9	9
계		46	46

6. 임원 현황

제 44 기 4 분기말 : 2017 년 12 월말 현재

구 분	성 명	직 명	담당업무 또는 주된 직업
상근임원	김춘길	대표이사	경영전반
	김용운	상근감사	감사업무
	김일환	전무이사	영업업무
비상근임원	장병택	사외이사	사외이사의 제반업무

7. 동일계열회사

제 44 기말(금기) : 2017년 12월말 현재

(단위 : 억원, 주, %)

회사 유형	법인명	업종	주 소	임원현황		주주현황		관련법규
				직위	성명	성명	지분율	
해당사항 없음								

- 주 1) “회사유형”에는 회사의 종류별로 주식회사는 ‘상장’, ‘비상장’으로 분류하고, 기타회사의 경우 ‘유한’, ‘합자회사’ 등으로 기재
 2) “임원”은 등기부상 등기된 임원을 기록
 3) “주주현황”은 지분율 상위 5대주주를 기재
 4) “관련법규”는 상호저축은행법 시행령 제 30 조제 2 항제 5 호부터 제 8 호까지 중 해당법규를 기재(상호저축은행업감독규정 제 4 조제 2 항 참조)

8. 자본금

(단위 : 억원)

년월일	주식의종류	발행주식수	증자금액	증자내용	증자후자본금	비 고
2017.12.31			해당사항 없음		500.0	

주) 최근 3개년간의 자본금 증.감자내용 및 증.감자 후 자본금 금액임

9. 주요 주주현황

(2017년 12월 31일 현재)

주 주 명	소유주식수	소유비율(%)
인성산업주	6,064,468	60.64%
유 기 형	2,399,225	23.99%
유 기 연	1,065,786	10.66%
김 춘 길	254,378	2.54%
유 기 석	216,045	2.16%
인성저축은행 사우회	98	0.01%
계	10,000,000	100.00%

10. 배 당

구 분	2017년도 (제44기)	2016년도 (제43기)
보 통 주 배 당 율	0%	0%
보 통 주 주 당 배 당 액	0원	0원
주 당 당 기 순 이 익	1,505원	1,279원
배 당 성 향	0%	0%

[경영실적]

11. 개 요

(회계기준: 일반기업회계기준)

(단위 : 억원)

구 분	2017년도 (제44기)	2016년도 (제43기)
업 무 이 익 (총 당 금 적 립 전 이 익) (A)	171	143
총 당 금 적 립 액 (B)	6	10
대 손 총 당 금	2	6
지 급 보 증 총 당 금	0	0
퇴 직 급 여 총 당 금	4	4
기 타 총 당 금	0	0
법 인 세 비 용 (C)	14	5
당 기 순 이 익 (A-B-C)	151	128

12. 자금의 조달 및 운용현황

(1) 이자율 현황

* 전년동기대비

제 44 기 4 분기말(금분기) : 2017 년 12 월말

제 43 기 4 분기말(전년동기) : 2016 년 12 월말

(단위 : 억원, %)

구 분			제44기 4분기말(금분기)				제43기 4분기말(전년동기)			
			평균잔액		이자 금액	이자율	평균잔액		이자 금액	이자율
				구성비				구성비		
조 달	원 가 성	예 수 금	4,351	86.57%	93	2.14%	4,234	88.10%	96	2.27%
		표지어음예수금								
		차 입 금	12	0.24%	0	3.00%	56	1.17%	2	3.00%
		기 타	10	0.20%	0	1.20%	12	0.25%	0	0.00%
		소 계	4,373	87.01%	93	2.14%	4,302	89.51%	98	2.28%
	무 원 가 성	자 본 총 계	506	10.07%			378	7.87%		
		총 당 금								
		기 타	147	2.92%			126	2.62%		
		소 계	653	12.99%			504	10.49%		
	조 달 합 계		5,026	100.00%	93	1.86%	4,806	100.00%	98	2.04%
재 원 운 용	수 익 성	예 치 금	755	15.02%	12	1.59%	639	13.30%	10	1.56%
		유 가 증 권	38	0.76%	0	0.71%	100	2.08%	3	2.92%
		대 출 금	4,271	84.98%	351	8.22%	4,173	86.83%	380	9.11%
		기 타	13	0.26%	0		14	0.29%	0	
		대손충당금등(△)	-116	-2.31%	0		-212	-4.41%	0	
		소 계	4,961	98.71%	363	7.32%	4,714	98.09%	393	8.34%
	무 수 익 성	현 금	3	0.06%			4	0.08%		
		유 형 자 산	48	0.96%			42	0.87%		
		기 타	14	0.28%			46	0.96%		
		소 계	65	1.29%			92	1.91%		
운 용 합 계		5,026	100.00%	363	7.23%	4,806	100.00%	393	8.18%	

(2) 만기구조

제 44 기 4 분기말 : 2017 년 12 월말 현재

(단위 : 억원)

구 분	정상 · 요주의 분류자산 및 부채만기					고정이하 분류자산 (C)	합계 (A+B+C)
	3개월이하	6개월이하	1년이하	3년이하 (A)	3년초과 (B)		
운용	1,233	2,210	4,029	4,855	247	122	5,224
대출금(1)	510	1,487	3,287	4,057	147	122	4,326
조달	1,333	2,194	4,036	4,566	658	0	5,224
(예수금(2))	1,288	2,150	3,904	4,434	2	0	4,436
차이(1-2)	-778	-663	-617	-377	145	122	-110

(3) 후순위채 발행현황

제 44 기 4 분기말 : 2017 년 12 월말 현재

(단위 : 억원, %)

채권의종류	발행일	만기일	발행금액	발행금리	신용등급	비고
후순위 1201	2012-06-28	2018-01-28	10	3		사모발행
계			10			

13. 부문별 수지상황

(회계기준: 일반기업회계기준)

(단위 : 억원)

구분		2017년도 (제44기말) (A)	2016년도 (제43기말) (B)	증감(A-B)
이자부 문	이자수익	363	393	-30
	예치금이자	12	10	2
	유가증권이자	0	3	-3
	대출금이자	351	380	-29
	할부금융이자	0	0	0
	기타이자수익	0	0	0
	이자비용	93	98	-5
	예수부채이자	93	96	-3
	표지어음예수금이자	0	0	0
	차입부채이자	0	0	0
	사채이자	0	2	-2
	기타이자비용	0	0	0
소계	270	295	-25	
수수료부 문	수수료수익	10	11	-1
	수수료비용	34	71	-37
	소계	-24	-60	36
유가증권부 문	유가증권관련수익	8	8	0
	유가증권관련비용	2	4	-2
	소계	6	4	2
기타부 문	기타수익	28	17	11
	기타비용	61	71	-10
	소계	-33	-54	21
부문별이익합계		219	185	34
판매비와관리비(△)		54	52	2
법인세비용(△)		14	5	32
당기순이익		151	128	0

14. 자본적정성 지표

(1) 자본적정성

* 전년동기대비

제 44 기 4 분기말(금분기) : 2017 년 12 월말

제 43 기 4 분기말(전년동기) : 2016 년 12 월말

(단위 : %)

구 분	제 44 기 4 분기말 (금분기)	제 43 기 4 분기말 (전년동기)
BIS 기준 자기자본비율 ※ 법규정상 요구되는 비율은 (7%)이상임	16.10%	13.29%
BIS 기준기본자본비율	14.60%	11.59%
단순자기자본비율	12.56%	10.21%

◆BIS 기준 자기자본비율(위험가중자산 대비 자기자본비율): 상호저축은행 재무구조의 건전성을 나타내는 비율로 BIS 금융위원회(바젤위원회)에서 발표한 자산의 신용·시장·운용리스크에 따라 자기자본 보유를 의무화하는 “자기자본 측정과 적정 자기자본 수준에 관한 국제적 합의”를 근거로 하여 금융감독원에서 정한 경영지도비율의 하나로서 그 비율이 높을수록 상호저축은행의 건전성이 좋다는 것을 의미합니다.

(2) BIS 기준 자기자본비율 산출내역

* 전년동기대비

제 44 기 4 분기말(금분기) : 2017 년 12 월말

제 43 기 4 분기말(전년동기) : 2016 년 12 월말

(단위 : 억원)

구 분	제44기 4분기말 (금분기)	제43기 4분기말 (전년동기)
기본자본계(A)	656	505
자본금	500	500
자본잉여금	0	0
이익잉여금	158	7
연결회사의 외부주주지분	0	0
공제항목	-2	-2
보완자본계(B)	67	74
상위기한부후순위채무	0	0
하위기한부후순위채무	10	19
재평가적립금	0	0
매도가능증권 평가이익등	0	0
대손충당금(대손준비금 포함)	57	55
기타	0	0
경영정상화 장기차입금(C)	0	0
공제항목(D)	0	0
자기자본계(A+B+C-D)	723	579
위험가중자산	4,493	4,360

15. 자산건전성 지표

* 전년동기대비

제 44 기 4 분기말(금분기) : 2017년 12월말

제 43 기 4 분기말(전년동기) : 2016년 12월말

(단위 : %)

구 분	제 44 기 4 분기말 (금분기)	제 43 기 4 분기말 (전년동기)
손실위험도 가중여신비율	5.49%	11.93%
순고정이하 여신비율	1.69%	3.52%
고정이하 여신비율	2.81%	5.36%
연체대출비율	3.96%	5.37%

16. 수익성 지표

* 전년동기대비

제 44 기 4 분기말(금분기) : 2017년 12월말

제 43 기 4 분기말(전년동기) : 2016년 12월말

(단위 : %)

구 분	제 44 기 4 분기말 (금분기)	제 43 기 4 분기말 (전년동기)
총자산순이익율	2.99%	2.66%
총자산경비율	1.08%	1.08%
수지비율	63.23%	69.11%

17. 유동성 지표

* 전년동기대비

제 44 기 4 분기말(금분기) : 2017년 12월말

제 43 기 4 분기말(전년동기) : 2016년 12월말

(단위 : %)

구 분	제 44 기 4 분기말 (금분기)	제 43 기 4 분기말 (전년동기)
유동성비율	110.92%	101.61%
실가용자금비율	18.30%	17.05%
유형자산비율	7.58%	13.78%

◆ 유동성비율: 단기조달자금에 대한 단기자금운용을 표시(상호저축은행의 지급능력)하는 지표로 그 비율이 높을수록 유동성이 좋다는 것을 의미합니다.

18. 생산성 지표

* 전년동기대비

제 44 기 4 분기말(금분기) : 2017년 12월말

제 43 기 4 분기말(전년동기) : 2016년 12월말

(단위 : 억원)

구 분		제 44 기 4 분기말 (금분기)	제 43 기 4 분기말 (전년동기)
직원 1 인당	총당금적립전이익	3.6	3.3
	예수금	94	98
	대출금	92	96
1 영업점당	예수금	2,218	2,158
	대출금	2,163	2,120

19. 기타 지표

제 44 기말(금기) : 2017년 12월말

제 43 기말(전기) : 2016년 12월말

(단위 : %)

구 분	제 44 기말 (금기)	제 43 기말 (전기)
퇴직급여총당금비율	100.0	100.0

[재무상황]

20. 개요

(회계기준: 일반기업회계기준)

* 전년동기대비

제 44 기 4 분기말(금분기) : 2017 년 12 월말

제 43 기 4 분기말(전년동기) : 2016 년 12 월말

(단위 : 억원, %)

구 분		제44기 4분기말(금분기)		제43기 4분기말(전년동기)	
			구성비		구성비
자 산	현금및예치금	885	16.94%	695	14.04%
	유가증권	25	0.48%	38	0.77%
	대출채권	4,221	80.80%	4,109	83.03%
	유형자산	49	0.94%	43	0.87%
	기타자산	44	0.84%	64	1.29%
자산총계		5,224	100.00%	4,949	100.00%
부 채	예수부채	4,436	84.92%	4,315	87.19%
	차입부채	10	0.19%	35	0.71%
	기타부채	122	2.34%	94	1.90%
부채총계		4,568	87.44%	4,444	89.80%
자 본	자본금	500	9.57%	500	10.10%
	자본잉여금	0		0	
	자본조정	-2	-0.04%	-2	-0.04%
	기타포괄손익누계액	0	0.00%	0	0.00%
	이익잉여금	158	3.02%	7	0.14%
	자본총계	656	12.56%	505	10.20%
부 채 및 자 본 총 계		5,224	100.00%	4,949	100.00%

21. 대출금 운용

(1) 용도별 대출금

* 전년동기대비

제 44 기 4 분기말(금분기) : 2017년 12월말

제 43 기 4 분기말(전년동기) : 2016년 12월말

(단위 : 억원, %)

구 분	제44기 4분기말(금분기)		제43기 4분기말(전년동기)	
		구성비		구성비
기업자금대출	2,928	67.68%	2,756	65.00%
가계자금대출	1,398	32.32%	1,484	35.00%
공공및기타자금대출	0	0.00%	0	0.00%
합 계	4,326	100.00%	4,240	100.00%

(2) 담보별 대출금

* 전년동기대비

제 44 기 4 분기말(금분기) : 2017년 12월말

제 43 기 4 분기말(전년동기) : 2016년 12월말

(단위 : 억원, %)

구 분		제44기 4분기(금분기)		제43기 4분기(전년동기)	
			구성비		구성비
담 보	부 동 산	2,461	56.89%	1,814	42.78%
	동 산				
	유 가 증 권	428	9.89%	473	11.16%
	예 수 금	18	0.42%	11	0.26%
	기 타	905	20.92%	1,187	28.00%
	소 계	3,812	88.12%	3,485	82.19%
보 증	4	0.09%	9	0.21%	
신 용	510	11.79%	746	17.59%	
합 계	4,326	100.00%	4,240	100.00%	

(3) 중소기업 대출

* 전년동기대비

제 44 기 4 분기말(금분기) : 2017년 12월말

제 43 기 4 분기말(전년동기) : 2016년 12월말

(단위 : 억원, %)

구 분	제44기 4분기말(금분기)	제43기 4분기말(전년동기)
중 소 기 업 대 출 비 율 (A/B x 100)	66.64%	62.64%
중 소 기 업 대 출 (A)	2,883	2,656
총 대 출 (B)	4,326	4,240

(4) 부동산 업종별 신용공여 한도준수 및 자산건전성 분류 현황

제 44 기 4 분기말 : 2017년 12월말 현재

(단위 : 억원)

업종별	신용공여 한도준수현황		건전성 분류 현황							
	한도 금액	신용 공여액	대출채권						연체액	연체율
			정상	요주의	고정	회수의문	추정손실	합계		
부동산PF대출(①)	865	806	703	18	85	0	0	806	85	10.5%
건설업(②)	1,298	400	280	120	0	0	0	400	0	0.0%
부동산업 및 임대업(③)	1,298	938	447	487	2	0	2	938	4	0.4%
부동산 임대업 및 임대업(④)	1,298	456	344	108	2	0	2	456	4	0.9%
합계(①+②+③-④)	2,163	1,688	1,086	517	85	0	0	1,688	85	5.0%

(5) 소액신용대출 취급 현황

(단위 : 억원, %)

구 분	2017년 12월말 (금분기)	2017년 9월말	2017년 6월말	2017년 3월말
총 대 출	4,326	4,439	4,216	4,119
소 액 신 용 대 출	49	52	54	51
비 중	1.13%	1.17%	1.28%	1.24%
소액신용대출연체액	3	3	2	2
비 중	6.90%	5.41%	4.23%	4.16%

주 1) 총여신중 3백만원이하의 신용대출금액을 분기별로 기재

2) 연체기준 : 상호저축은행업감독규정 (별표 7)의 연체여신 정의 적용

* 소액신용대출잔액이 10 억원이하인 저축은행은 “소액신용대출 취급현황” 을 공시하지 아니할 수 있음.

22. 유가증권투자 및 운용현황

(회계기준: 일반기업회계기준)

제 44 기말(금기) : 2017 년 12 월말

(단위 : 억원)

구 분	취득원가	기말장부잔액	평가손익잔액(B/S)	운영손익(I/S)
당기손익인식증권	24	25	0	6
매도가능증권	0	0	0	0
만기보유증권	0	0	0	0
지분법적용투자주식	0	0	0	0
합 계	24	25	0	6

23. 예수금 현황

(1) 형태별 예수금

* 전년동기대비

제 44 기 4 분기말(금분기) : 2017 년 12 월말

제 43 기 4 분기말(전년동기) : 2016 년 12 월말

(단위 : 억원, %)

구 분	제44기 4분기말(금분기)				제43기 4분기말(전년동기)			
	잔 액		평균잔액		잔 액		평균잔액	
		구성비		구성비		구성비		구성비
요구불예금	26	0.59%	29	0.67%	31	0.72%	29	0.68%
거치식예금	4,219	95.11%	4,142	95.20%	4,104	95.11%	4,023	95.02%
적립식예금	191	4.31%	180	4.14%	180	4.17%	182	4.30%
표지어음								
기 타								
합 계	4,436	100.00%	4,351	100.00%	4,315	100.00%	4,234	100.00%

(2) 예금자별 예수금

* 전년동기대비

제 44 기 4 분기말(금분기) : 2017 년 12 월말

제 43 기 4 분기말(전년동기) : 2016 년 12 월말

(단위 : 억원, %)

구 분	제44기 4분기말(금분기)		제43기 4분기말(전년동기)	
		구성비		구성비
개 인	4,364	98.38%	4,230	98.03%
법 인 및 단 체	44	0.99%	63	1.46%
기 타	28	0.63%	22	0.51%
합 계	4,436	100.00%	4,315	100.00%

주)잔액기준

24. 대손상각 및 대손충당금

(1) 대손상각액

* 전년동기대비

제 44(금)기 4 분기(3 개월) : 2017 년 10 월 1 일부터 2017 년 12 월 31 일까지

제 44(금)기 누계 : 2017 년 1 월 1 일부터 2017 년 12 월 31 일까지

제 43(전)기 4 분기(3 개월) : 2016 년 10 월 1 일부터 2016 년 12 월 31 일까지

제 43(전)기 누계 : 2016 년 1 월 1 일부터 2016 년 12 월 31 일까지

(단위: 억원)

구 분	제44기 4분기말(금기)		제43기 4분기말 (전기)	
	금분기	누계	전년동기	누계
기 중 대 손 상 각 액	7	8	90	90
일 반	7	8	90	90
특 별				

(3) 대손충당금내역

* 전년동기대비

제 44 기 4 분기말(금분기) : 2017 년 12 월말

제 43 기 4 분기말(전년동기) : 2016 년 12 월말

(단위:억원)

구 분	제44기 4분기말(금분기)	제43기 4분기말(전년동기)
대 손 충 당 금	105	131
일 반	105	131
특 별		

25. 부실 및 고정이하 분류여신 현황

(1) 부실 및 고정이하분류여신

* 전년동기대비

제 44 기 4 분기말(금분기) : 2017 년 12 월말

제 43 기 4 분기말(전년동기) : 2016 년 12 월말

(단위:억원)

구 분	제44기 4분기말(금분기)	제43기 4분기말(전년동기)
총 여 신	4,326	4,240
부 실 여 신	24	37
고 정 이 하 분 류 여 신	122	227
순 고 정 이 하 분 류 여 신	71	145

주 1) 부실여신은 회수의문 및 추정손실 여신의 합계임

2) 고정이하분류여신은 고정, 회수의문 및 추정손실 여신의 합계임

3) 순고정이하분류여신은 고정이하분류여신에서 고정이하 총당금을 차감한 후의 금액임

◆ 부실여신: 상호저축은행의 총여신중 회수의문과 추정손실을 합한 것으로 총여신 대비 그 비율이 낮을수록 상호저축은행의 자산 건전성이 양호함을 나타냅니다.

- 회수의문: 고정으로 분류된 거래처에 대한 총여신액 중 손실 발생이 예상되나 현재 그 손실액을 확정할 수 없는 회수예상가액 초과여신
- 추정손실: 고정으로 분류된 거래처에 대한 총여신액 중 회수불능이 확실하여 손비처리가 불가피한 회수예상가액 초과여신

◆ 고정이하분류여신: 상호저축은행의 총여신중 고정, 회수의문과 추정손실을 합한 것으로 총여신 대비 그 비율이 낮을수록 상호저축은행의 자산 건전성이 양호함을 나타냅니다.

- 고정: 금융거래내용, 신용상태 등 경영내용이 불량하여 구체적인 회수 조치나 관리방법을 강구할 필요가 있는 거래처에 대한 총여신 중 회수 예상가액 해당여신

(2) 거액 부실여신 증가업체 현황

* 직전분기대비

제 44 기 4 분기말(금분기) : 2017 년 12 월말

제 44 기 3 분기말(직전분기) : 2017 년 9 월말

(단위:억원)

업체명 ¹⁾	제 44 기 4 분기말 (금분기)	제 44 기 3 분기말 (직전분기)	증가액	증가사유	비 고
		해당사항없음			

주 1) 업체명은 직전분기대비 부실여신잔액이 10 억원 이상 증가업체를 대상으로 상위 20 개 업체를 기재하되, 법인의 경우 “(주)***(업종)”, 개인명의대출의 경우 업체명에 “개인대출(홍*동)”으로 기재

(3) 신규발생 채권재조정업체 현황

제 44 기 4 분기말 : 2017 년 12 월말

(단위:억원)

업 체 명	채권재조정 결정일자	제 44 기 4 분기말 총여신잔액	부실여신 잔액	채권재조정 진행내역	비 고
			해당사항 없음		

주) 총여신잔액이 10 억원이상인 업체를 대상으로 작성함

26. 주식거래

* 전년동기대비

제 44 기 4 분기말(금분기) : 2017 년 12 월말

제 43 기 4 분기말(전년동기) : 2016 년 12 월말

(단위:억원)

구 분	제 44 기 4 분기말(금분기)	제 43 기 4 분기말(전년동기)
지급보증	0	0
대손상각채권	8	90
배서어음	0	0
환매권부대출채권매각	0	0
파생금융상품 거래	0	0

27. 비업무용 부동산 보유현황

제 44 기 4 분기말 : 2017 년 12 월말 현재

(단위:억원)

구 분	1년내 취득분	1 ~ 3년내 취득분	3년이전 취득분
비업무용 토지			
비업무용 건물			
합계	해당사항없음		

27-1. 경영업무 취급현황

제 44 기 4 분기말(금분기) : 2017 년 12 월말

제 43 기 4 분기말(전년동기) : 2016 년 12 월말

(단위:억원)

구 분	제 44 기 4 분기말(금분기)		제 43 기 4 분기말(전년동기)	
	실 적	건(매)수	실 적	건(매)수
할부금융	해당사항없음		해당사항없음	
직불카드	해당사항없음		해당사항없음	

[리스크관리]

28. 개 요

(1) 리스크관리 조직

- 이사회
- 위험관리책임자
- 위험관리팀

(2) 리스크관리 체계

이사회는 신용리스크, 시장리스크, 유동성리스크, 운영리스크 등을 감안하여 저축은행이 중점적으로 관리하는 위험의 종류를 정하며, 관련 사항을 심의 의결한다.

위험관리팀장은 자산의 운용이나 업무 수행, 그 밖에 각종 거래 과정에서 자기 자본 또는 수익에 불리한 영향을 미칠 수 있는 잠재적인 위험을 적정한 수준을 유지하도록 점검, 분석하여 그 결과를 경영진 및 이사회 보고한다.

위험관리팀은 위험의 인식·측정·모니터링 및 통제, 보고 등의 업무를 담당한다.

(3) 신용리스크 관리

신용위험의 관리대상은 신용위험에 노출되어 있는 회사의 모든 자산을 대상으로 하며, 신용평가, 허용한도, 신용등급 등 점검을 하며 경영진에게 보고.

(4) 시장리스크 관리

금리·주가·환율등이 불리한 방향으로 변동하여 시장성 자산의 가치가 감소하는 리스크를 말하며, 단기 및 중기적으로 검토하여 금리 및 수수료등을 적절하게 조정 결정하고 있다.

(5) 유동성리스크 관리

자금조달 및 자금 운용기간의 불일치 등으로 인하여 고객등의 급속한 자금인출 요구에 응할 수 없게 됨에 따라 발생하는 리스크로 자금조달 및 운용시 특정 기간에 집중되지 않도록 분산하는 노력과 한도설정 및 자금 수요 예측을 통하여 관리하고 있음.

<정기예금 등의 잔존기간별 잔액>

○ 정기예금 (단위 : 억원)

구 분	1년이내	2년이내	3년이내	3년초과	합 계
정기예금	3,726	459	34	0	4,219

○ 대출금 (단위 : 억원)

구 분	1년이내	2년이내	3년이내	4년이내	5년이내	5년초과	합 계
대출금	3,433	601	138	84	70	0	4,326

주) 종합통장대출 등 한도에 대하여 약정기간을 정하고 특정기간(1개월 등) 안에 회전 취급하는 대출금은 한도약정기간에 불구하고 1년 이내로 분류함.

○ 유가증권 (단위 : 억원)

구 분	1년이내	2년이내	3년이내	4년이내	5년이내	5년초과	합계
국.공채							0
사 채							0
기 타	25						25
합 계	25	0	0	0	0	0	25

주 1) 국.공채란 통화안정증권, 정부보증채, 재정증권국채, 지방채, 정부투자기관발행채권 등을 말함.
2) 유가증권의 만료기간을 특정할 수 없는 주식 및 투자유가증권(출자금 포함) 등은 제외함.

(6) 신용평가시스템(css)구축

당행은 개인신용대출 취급을 위해 신용정보사 NICE 평가정보에서 제공한 신용 정보를 기반으로 고객 속성 등을 참고하여 NICE 평가정보의 표준 CSS(Credit Scoring System 개인신용평가시스템)를 사용하고 있습니다.

[기타경영현황]

29. 자회사 경영실적

제 44 기 4 분기말 : 2017 년 12 월말 현재 (단위:억원)

자회사명	재무상황		손익상황		결산 기준일
	총자산	자기자본(자본금)	영업이익	당기순이익	
	해당사항 없음				

30. 여.수신 금리 현황 및 결정체계

(1) 여신금리

(2017년 12월 31일 현재)

구 분			신용등급별 ¹⁾ 현황			비고
			최상위 등급	최다차주 해당등급	최하위 등급	
개인대출 ¹⁾	신용대출 (무보증, 1년)	등급				
		적용금리	16.4% ~ 24.9%			
	아파트담보대출 (1년)	등급				
		적용금리	7.0% ~ 13.0%			
	예금담보대출 (정기예금 1년)	등급				
		적용금리	해당 담보예적금 + 2%이내			
기업대출 ²⁾	기업일반대출 (1년)	등급				
		적용금리	5.0% ~ 15.0%			
	당좌대출	등급				
		적용금리	5.0% ~ 15.0%			

주) ① 정상등급을 대상으로 함

② 무보증대출 기준

(2) 수신금리

2017년 12월 31일 현재

구 분	기간	최저금리 ¹⁾	최고금리 ²⁾	비고
보통예금	-	0.5%	0.5%	
저축예금	-	1.0%	1.0%	
정기적금	6개월	1.8%	1.8%	
	1년	2.6%	2.7%	
	2년	2.8%	2.9%	
	3년	2.9%	3.0%	
정기예금	3개월	1.2%	1.2%	
	6개월	1.6%	1.6%	
	1년	2.5%	2.6%	
	2년	2.6%	2.7%	
	3년	2.6%	2.7%	
장기주택마련저축	7년			미취급

주) ① 기본고시금리 기준

② 일반우대금리 기준

(3) 금리 결정 체계

저축은행이 정한 기준금리에 적정 가산금리(업무원가, 예상손실율, 기타비용, 적정마진 등)를 합산하여 대고객 대출금리를 산출하며, 동 산출금리에 해당 고객의 기여도 등을 감안하여 최종 결정
(기준금리: 전월말 당행 정기예금(1년제) 단리 금리)

구 분	대출만기와 금리만기	해당상품
고정금리	일치	계약금액내대출, 일반자금대출, 종합통장대출, 신용대출, 경락잔금대출, 사업자대출, 할인어음
변동금리	불일치	햇살론, 스타론

※ 예적금 담보대출 금리는 수신금리 + 가산금리 체계로 결정함.

※ 고객과의 개별 약정으로 별도 금리 방식이 적용될 수 있음.

31. 타금융기관과의 거래내역

2017년 12월 31일 현재
(단위 : 억원)

구 분	조 달		운 영	
	과 목	금 액	과 목	금 액
국 내 은 행			예 치 금	20
기 타 금 융 기 관			예 치 금	98
소 계	0	0		118
중 앙 회			중 앙 회 예 치 금	560
			지 급 준 비 예 치 금	204
소 계	0	0		764
합 계	0	0		882

주) 거래 금융기관을 별도로 명시

32. 준법감시인 제도

1. 목적 : 임직원이 내부통제기준에 의한 법규준수의무를 수행함에 있어서 따라야 할 준법감시업무 및 내부통제체제의 총괄에 관한 구체적인 사항을 정하는데 그 목적이 있다.
2. 역할 : 준법감시업무와 자기 고유 업무와 독립하여 성실히 수행 위법사안에 대하여는 그 사안의 경중을 불문하고 신속한 보고 소속 부서의 준법감시 수립 및 운용에 의한 보좌
3. 운영현황 : 현재 준법감시인 직무규정을 제정하여 성실히 이행하고 있음.

33. 내부통제

(1) 감사의 기능과 역할

감사는 전반적인 내부통제시스템의 적정성과 경영성과를 평가, 개선하기 위해 다음의 역할을 수행한다.

- 재무감사, 업무감사, 준법감사, 경영감사, IT 감사 등으로 구분되는 내부 계획의 수립, 집행, 결과평가, 사후조치, 개선방안 제시
- 회사의 전반적인 내부통제시스템에 대한 평가 및 개선방안 제시
- 내부감사부서장의 임면에 대한 동의
- 외부감사인 선임의 승인
- 외부감사인의 감사활동에 대한 평가
- 감사결과 지적사항에 대한 조치 확인
- 관계법령 또는 정관에서 정한 사항과 이사회가 위임한 사항의 처리
- 기타 감독기관의 지시, 이사회가 필요하다고 인정하는 사항에 대한 감사

(2) 내부감사부서 검사방향

감사부서는 감사규정에 따라 경영, 재무, 업무, IT 부분에 대하여 제규정의 이행 및 금융사고 예방을 위해 자점감사, 일상감사, 수시감사, 정기감사로 구분하여 실시한다.

(3) 검사빈도

감사는 연간 감사계획에 따라 아래와 같이 구분하여 실시한다.

- 자점감사 : 통상업무에 대하여 영업점에 담당자 지정하여 매일 실시
- 일상감사 : 전부점에 대하여 매일 각종 전산자료 및 서류 감사 실시
- 수시감사 : 영업점별로 통상업무에 대하여 필요할 경우 수시로 감사 실시
- 정기감사 : 년 1 회 업무 전반에 대하여 감사 실시

(4) 감사조직(인원, 경직 등) 및 활동내역

- 상근감사: 1명
- 감사부: 1명

- 감사대상기간 (2017.1.1 ~2017.12.31)

정기검사	수시검사	기타
10 회	12 회	2 회

(5) 여신심사위원회 및 감리부서의 구성.세부운영기준.운영실적

◦ 여신심사위원회

- 여신심사위원회의 구성

여신심사위원은 여신 취급.심사.사후관리.여신감리 등 여신관련 업무에 5년이상 종사한 자 1인 이상을 포함하여 3인 이내로 구성하며, 위원은 여신관리심사부장, 총무부장, 기획부장으로 한다.

- 여신심사위원회 세부운영기준

위원회는 아래 심사대상금액에 대하여 최종 결재권자의 결재전 심사를 진행하며 재적위원 전원의 찬성으로 의결한다.

대 상	담보대출	신용대출
금 액	3 억원이상	5 천만원 이상

- 운영실적 (대상기간: 2017.1.1 ~ 2017.12.31)

심사대상	승인	부결	기타
291 건	257 건	29 건	5 건

◦ 감리부서

- 감리업무는 감사팀에서 겸직하여 수행한다.

- 감리업무 세부운영기준

여신감리의 빈도 : 개별건에 대하여 년 1 회 이상 감리를 실시하여야 하며
필요한 경우 수시로 감리할 수 있다.

여신감리의 범위: 여신심사위원회 심사대상 여신 및 부실채권

여신감리의 내용

- ① 자산건전성 분류 및 대손충당금 적립의 적정성
- ② 여신심사 및 승인의 적정성
- ③ 여신약정 준수여부
- ④ 여신관련 법규 및 내규 준수여부
- ⑤ 여신사후관리의 적정성
- ⑥ 여신담당자의 문제여신 식별의 정확성 및 시의성
- ⑦ 기타 여신의 건전성 확보를 위하여 필요한 사항

여신감리 결과는 경영진 및 이사회에 보고한다

34. 기관경고 및 임원 문책사항 : 해당사항 없음

34-1. 민원발생 건수

※ 동 민원건수는 중복·반복민원, 단순 질의성, 금융회사에 책임을 물을 수 없는 민원 등은 제외되어 있으므로 이용·활용 시 주의하시기 바랍니다.

※ 동 민원건수는 상호저축은행통일경영공시기준에 의거하여 작성되었습니다.

※ 대상기간

- 금분기 : 2017년 4분기(2017.10. 1 ~ 2017.12. 31)

- 전분기 : 2017년 3분기(2017. 7. 1 ~ 2017. 9. 30)

가. 민원건수

구 분	민원 건수			환산건수 3) (고객 만명당 건)			비고
	2017년 3분기 (전분기)	2017년 4분기 (금분기)	증감률 (%)	2017년 3분기 (전분기)	2017년 4분기 (금분기)	증감률 (%)	
자체민원 1)	0	0	0.0%	0.0	0.0	0.0%	
대외민원 2)	12	3	-75.0%	3.4	0.9	-73.5%	
합 계	12	3	-75.0%	3.4	0.9	-73.5%	

주 1)서면 및 인터넷 홈페이지 등으로 접수된 민원

주 2)금융감독원 등 타 기관에 접수된 민원 중 이첩된 민원 또는 사실조회 요청한 민원.

단, 해당기관(금융감독원 등 타 기관)에서 이첩 또는 사실 조회 없이 직접 처리한 민원은 제외

주 3) 환산 건수 = (전체 민원 건수 / 전체 고객 수) × 10,000

나. 유형별 민원건수

구 분	민원 건수			환산건수 (고객 만명당 건)			비고
	2017년 3분기 (전분기)	2017년 4분기 (금분기)	증감률 (%)	2017년 3분기 (전분기)	2017년 4분기 (금분기)	증감률 (%)	
유 형	수 신	0	0	0.0%	0.0	0.0	0.0%
	여 신	2	1	-50.0%	0.6	0.3	-50.0%
	채권추심	8	1	-87.5%	2.3	0.3	-87.0%
	기 타	2	1	-50.0%	0.5	0.3	-40.0%
합 계	12	3	-75.0%	3.4	0.9	-73.5%	

다. 상품별 민원건수

구 분	민원 건수			환산건수 (고객 만명당 건)			비고
	2017년 3분기 (전분기)	2017년 4분기 (금분기)	증감률 (%)	2017년 3분기 (전분기)	2017년 4분기 (금분기)	증감률 (%)	
상 품 별	예.적금 주1)	0	0	0.0%	0.0	0.0	0.0%
	주택담보대출	0	0	0.0%	0.0	0.0	0.0%
	신용대출	10	1	-90.0%	2.9	0.3	-89.7%
	방카슈랑스	0	0	0.0%	0.0	0.0	0.0%
	기 타	2	2	0.0%	0.5	0.6	20.0%
합 계	12	3	-75.0%	3.4	0.9	-73.5%	

주 1) 계, 부금, 입출금이 자유로운 예금 등 수신상품 포함

34-2. 금융소비자보호 실태평가 결과

- ※ 금융소비자보호모범규준에 따라 금융회사는 금융감독원이 주관하는 ‘금융소비자보호 실태평가제도’를 통해 소비자 보호 수준을 종합적으로 평가 받음
- ※ 공시 대상 : 금융소비자보호 실태평가제도에 따라 금융감독원이 직접 평가하는 저축은행 (해당 저축은행 민원건수가 저축은행업권 내 비중의 2%이상이고, 총자산이 1 조원 이상인 저축은행)
- ※ 회사별 평가결과조회는 저축은행중앙회의 공시사이트를 통해 제공

구 분		항목별 평가결과 (2015년)	항목별 평가결과 (2016년)	항목별 평가결과 (2017년)
계량 항목	1. 민원건수			
	2. 민원처리기간			
	3. 소송건수			
	4. 영업 지속가능성			
	5. 금융사고	해당사항없음		
비계량 항목	6. 소비자보호 조직 및 제도			
	7. 상품개발과정의 소비자보호 체계 구축·운영			
	8. 상품판매과정의 소비자보호 체계 구축·운영			
	9. 민원관리시스템 구축·운영			
	10. 소비자정보 공시			

<금융소비자보호 실태평가 평가항목>

구 분		평가항목
계량 항목	1. 민원건수	- 민원건수 및 증감률
	2. 민원처리기간	- 민원 평균처리기간
	3. 소송건수	- 소송건수와 분쟁조정 중 금융회사의 소송제기 건수
	4. 영업 지속가능성	- 금융회사의 재무건전성 지표
	5. 금융사고	- 금융회사의 소비자 관련 금융사고 건수와 금액
비계량 항목	6. 소비자보호 조직 및 제도	- 소비자보호 조직이 회사의 영업활동과 관련된 리스크 를 효과적으로 관리할 수 있는 독립된 전담조직과 적정한 인력을 확보하고 있으며, 실질적인 권한을 갖고 운영되고 있는지 여부 - 모든 임직원에게 소비자보호 교육을 주기적으로 실시하고 그 결과를 관리하고 있는지 여부 등
	7. 상품개발과정의 소비자보호 체계 구축·운영	- 소비자보호 총괄부서와 영업부서간 상품개발시 사전 협의 프로세스가 제규정에 명시되어 있고 적정하게 운영하고 있으며 운영상황을 모니터링하고 있는지 여부 - 상품 관련 소비자 불만사항 등 의견을 상품개발시 반영할 수 있는 프로세스를 구축하고 적정하게 운영 하고 있으며 운영상황을 모니터링하고 있는지 여부 등
	8. 상품판매과정의 소비자보호 체계 구축·운영	- 판매직원이 준수해야 할 판매준칙을 마련하여 불완전판매 가 발생하지 않도록 소비자보호 관점에서 판매프로세스를 구축하고 이행상황을 모니터링 하고 있는지 여부 - 고객정보 보호 및 상품광고 등에 대한 관리 제도 및 시스템을 구축하고 적정하게 운영하고 있으며 운영상황을 모니터링하고 있는지 여부 등
	9. 민원관리시스템 구축·운영	- 공정한 민원처리를 위한 절차를 마련하고 민원관리시스템 을 구축하여 적정하게 운영하고 있으며 운영상황을 모니 터링 하고 있는지 여부 - 민원업무처리규정 및 매뉴얼을 마련하고 있으며 소비자 불만을 내부절차에 따라 처리하고 제도개선을 위한 시스템을 구축하여 적정하게 운영하고 있으며 운영상황을 모니터링하고 있는지 여부 등
	10. 소비자정보 공시	- 소비자에게 필요한 정보(민원건수, 상품별 주요사항, 필수 안내사항 등)를 적절하게 공시하고 있는지 여부 - 소비자보호 우수사례와 보호체계 등을 적절하게 공시하고 있는지 여부 등

35. 수시공시 사항 :

일 자	수시공시내역
2017.03.24	주주총회 관련 내용 공시
2017.03.29	직전사업연도 대비 당기순이익 30%이상 변경 사실
2017.09.29	주주총회 관련 내용 공시
2017.09.29	임원의 선임 현황 공시

36. 직원대출 잔액

(단위: 억원)

구 분	2017 년도(제 44 기)	2016 년도(제 43 기)
직원대출 잔액	0.4	1

37. 대주주 및 임원과의 거래내역

가. 신용공여 ¹⁾현황

* 직전분기대비

제 44 기 4 분기말(금분기) : 2017 년 12 월말
 제 44 기 3 분기말(직전분기) : 2017 년 9 월말
 (단위:백만원, %)

주주(또는 임원)명 ²⁾	주주(또는 임원) 및 특수관계인명 ³⁾	선임당시 신용공여 (A)	제 44 기 3 분기말 (직전분기) (B)	제 44 기 4 분기말 (금분기) (C)	증 감(증감율)		
					선임일 대비(C-A)	전년말 대비(C-B)	
주주	()	본 인			()	()	
		특수관계인	해당사항 없음		()	()	
		소 계			()	()	
	()	본 인				()	()
		특수관계인				()	()
		소 계				()	()
	합 계	본 인				()	()
		특수관계인				()	()
		소 계				()	()
임원	()	본 인			()	()	
		특수관계인				()	()
		소 계				()	()
	()	본 인				()	()
		특수관계인				()	()
		소 계				()	()
	합 계	본 인				()	()
		특수관계인				()	()
		소 계				()	()
총 계	본 인				()	()	
	특수관계인				()	()	
	계				()	()	

주) ① 상호저축은행법 제 2 조 제 6 호에서 정하는 신용공여를 말함

② 주주의 경우 상호저축은행법 제 2 조 제 11 호에 의한 대주주인 경우에 한하여 작성대상으로 함. 임원의 경우에는 ()에 선임년월과 직위(저축은행장, 사외이사 등)를 명시함. 신용공여가 없는 주주 및 임원의 경우에는 신용공여란에 '해당사항 없음' 으로 명시함

③ 상호저축은행법시행령 제 30 조 제 2 항에서 정하는 주주(또는 임원)의 특수관계인임

나. 기타 주요 거래내역

(1) 부동산 매매 현황¹⁾

제 44기 4분기말 : 2017년 12월말 현재

(단위 : 백만원)

주주(또는 임원)명 ²⁾		주주(또는 임원) 및 특수관계인명 ³⁾	거래구분 (매수/매도)	계약일자	거래액	비고
주주		본인				
		특수관계인	해당사항 없음			
		소계				
		본인				
		특수관계인				
		소계				
임원		본인				
		특수관계인				
		소계				
		본인				
		특수관계인				
		소계				
총계	본인					
	특수관계인					
	계					

주) ① 당해 회계연도중(2017년 1월 1일부터 2017년 12월 31일까지) 주주(또는 임원) 및 특수관계인과 이루어진 부동산 매매 내역을 대상으로 작성함

②, ③ 양식 '가' 의 해당 각주와 동일

(2) 부동산 임대차 현황 ¹⁾

제 44 기 4 분기말 : 2017 년 12 월말 현재

(단위 : 백만원)

주주(또는 임원)명 ²⁾	주주(또는 임원) 및 특수관계인명 ³⁾	거래구분 (임대/임차)	계약 체결일	계약 종료일	임대차 거래액		비 고
					보증금	연간 임대(임차)료	
주주	본 인						
	특수관계인						
	소 계	해당사항 없음					
	본 인						
	특수관계인						
	소 계						
임원	본 인						
	특수관계인						
	소 계						
	본 인						
	특수관계인						
	소 계						
총 계	본 인						
	특수관계인						
	계						

주) ① 보고서 작성 기준일 현재 주주(또는 임원) 및 특수관계인과 이행중에 있는 부동산 임대차계약을 대상으로 작성함

②, ③ 양식 '가' 의 해당 각주와 동일

(3) 물품공급 및 용역계약 등 현황¹

제 44 기 4 분기말 : 2017 년 12 월말 현재

(단위 : 백만원)

주주(또는 임원)명 ²⁾		주주(또는 임원) 및 특수관계인명 ³⁾	거래내용 ⁴⁾	거래일자	물품공급(또는 용역계약)액	비 고
주주		본 인				
		특수관계인	해당사항 없음			
		소 계				
		본 인				
		특수관계인				
		소 계				
임원		본 인				
		특수관계인				
		소 계				
		본 인				
		특수관계인				
		소 계				
총 계	본 인					
	특수관계인					
	계					

주) ① 당해 회계연도중(2017년 1월 1일부터 2017년 12월 31일까지) 주주(또는 임원) 및

특수관계인으로부터 물품을 공급받거나 용역을 제공받은 거래 등을 대상으로 작성함

②,③ 양식 '가' 의 해당 각주와 동일

④ ○○물품공급, ○○용역계약 등으로 표시함

(4) 주식거래 현황 ¹⁾

제 44 기 4 분기말 : 2017 년 12 월말 현재
 제 43 기말(전기) : 2016 년 12 월말
 (단위 : 백만원, 천주)

주주(또는 임원)명 ²⁾	주주(또는 임원) 및 특수관계인명 ³⁾	제 43 기말 (전기)		매 수		매 도		제 44 기 4 분기말현재		비 고	
		B/S 상 잔액	보유량	거래 금액	거래 수량	거래 금액	거래 수량	B/S 상 잔액	보유량		
주 주	본 인										
	특수관계인	해당사항 없음									
	소 계										
		본 인									
		특수관계인									
		소 계									
임 원	본 인										
	특수관계인										
	소 계										
		본 인									
		특수관계인									
		소 계									
총 계	본 인										
	특수관계인										
	계										

주) ① 당해 회계연도중(2017년 1월 1일부터 2017년 12월 31일까지) 주주(또는 임원) 및 특수관계인이 발행한 주식을 매수 또는 매도한 거래(장기투자목적으로 매수 또는 매도한 거래를 제외함)를 대상으로 작성함

②, ③ 양식 '가' 의 해당 각주와 동일

38. 대주주 발행주식 취득 현황

(단위 : 백만원)

주주구분 ¹⁾	대주주명	발행회사	전분기말 보유현황		취득내역							처분내역				분기말 보유현황						
			주식수	지분율	취득금액(A)	취득일자	취득주식수	취득목적	취득방법 ²⁾	1주당취득가액	취득금액(B)	처분일자	처분주식수(C)	처분방법 ²⁾	1주당처분가액(D)	1주당취득금액(E)	1주당장부가액(F)	처분손익{C*{D-F}}	주식수	지분율	취득금액(A+B-C*E)	
	소계																					
	소계																					
합계																						
	소계																					
합계																						
총계																						

(공시주기: 분기)

주 1) 저축은행의 최대주주, 주요주주 여부를 기재

2) 장내거래, 장외거래 등을 구분기재

* 참고조문 : 상호저축은행법 제 12 조의 2, 동법 시행령 제9 조의 4, 상호저축은행업 감독규정 제 23 조의 3

39. 주식매수선택권 부여내용

가. 주식매수선택권 부여·행사현황

(단위 : 주, 원)

부여 받은자	관계	부여일	부여 방법	주식의 종류	변동수량			미행사 수량	행사 기간	행사 가격	종가
					부여	행사	취소				
			해당사항 없음								
합계	-	-	-	-							

나. 주식매수선택권 부여 조건

- (1) 행사가격
- (2) 행사수량
- (3) 기 타

다. 연중 주식매수선택권, 부여, 행사 및 취소

(1) 부여

(가) 주주총회 특별결의

부여일	직위	성명	주식의 종류	기부여 주식수	부여 주식수	행사 기간	행사 가격	행사 조건	부여시 현재 가치	발행 주식 총수	주총 부여 한도
			해당사항 없음								

(나) 이사회 결의

부여일	직위	성명	주식의 종류	기부여 주식수	부여 주식수	행사 기간	행사 가격	행사 조건	부여시 현재 가치	발행 주식 총수	주총 부여 한도
			해당사항 없음								

(2) 행사

행사일	직위	성명	주식의 종류	부여 주식수	행사 주식수	잔여 주식수	부여시 행사가가격	최종 행사가가격	행사시 주가	행사 이익
				해당사항 없음						

(3) 취소

취소일	직위	성명	주식의 종류	부여 주식수	취소 주식수	잔여 주식수	취소사유
				해당사항 없음			

40. 상품이용시 유의사항

- ① 인성저축은행 거래는 실명에 의해야 합니다.
- ② 대출신청에 대하여는 인성저축은행의 소정의 심사절차를 거친후에 대출여부가 결정됩니다.
- ③ 대출의 이용은 채무자 본인의 수입 등으로부터 무리없이 변제가 될 수 있도록 계획적으로 하여 주십시오.
- ④ 담보부 여신의 이용시에는 담보가격이 하락하면 추가 담보제공을 요구할 수 있습니다.

41. 수수료

표준규정중 「수수료등에 관한 규정」에 따라 처리하고 있음

42. 주요용어해설

(1) BIS 기준 자기자본비율(위험가중자산 대비 자기자본비율)

상호저축은행 재무구조의 건전성을 나타내는 비율로 BIS 금융위원회(바젤위원회)에서 발표한 자산의 신용.시장.운영리스크에 따라 자기자본 보유를 의무화하는 “자기자본 측정과 적정 자기자본 수준에 관한 국제적 합의”를 근거로 하여 금융감독원에서 정한 경영지도비율의 하나로서 그 비율이 높을수록 상호저축은행의 건전성이 좋다는 것을 의미합니다. 금융감독원의 지도비율은 5%입니다.

◦ 자기자본비율 = 자기자본 / 위험가중자산 × 100

(2) 업무이익(총당금적립전이익)

업무이익(총당금적립전이익)은 총수익에서 제경비 등을 차감한 이익으로서 저축은행의 영업수익력을 나타내는 지표로서 아래와 같이 산출합니다.

◦ 업무이익(총당금적립전이이익) = 당기순이익 + 법인세비용 - 제충당금환입액 + 제충당금전입액(대손상각비, 지급보증충당금전입액, 퇴직급여, 기타충당금전입액)

(3) 유동성 비율

단기자금조달에 대한 단기자금운용을 표시(상호저축은행의 지급능력)하는 지표로 그 비율이 높을수록 유동성이 좋다는 것을 의미합니다.

◦ 유동성비율 = (유동성자산/유동성부채) × 100

* 유동성자산 : 현금, 만기가 3개월 이내에 도래하는 예치금, 정상분류 대출채권중에서 3개월 이내 만기도래액(콜론 포함), 잔존만기 3개월 이내의 유가증권[시장성 있는 유가증권(유가증권.코스닥상장 유가증권)은 시가평가후 포함]의 합계액. 단, 요주의 이하 분류대상 자산은 제외

* 유동성부채 : 잔존만기 3개월 이내의 예수금, 잔존만기 3개월 이내의 차입금(경영정상화장기차입금 제외), 잔존만기 3개월 이내의 사채, 콜머니, 만기없는 예수금 직전 1년간 평잔의 30%의 합계액

(4) 유형자산 비율

상호저축은행이 업무에 사용하기 위하여 취득한 토지 및 건물등 취득액과 자기자본과의 비율을 나타내는 지표로서 아래와 같이 산출합니다.

◦ 유형자산비율 = (유형자산 / 자기자본) × 100

* 유형자산 : 업무용토지.건물, 건설중인자산, 임차보증금 등과 비업무용자산 합계액에서 임대보증금 및 업무용건물 등의 감가상각누계액을 제외한 금액

* 자기자본 : 대차대조표상 자본총계

(5) 예대금리차

예대금리차는 대출금 수익율에서 예수금 비용율을 차감한 것으로 상호저축은행의 대출금의 건전성과 저코스트의 자금조달 능력을 표시하여 상호저축은행의 이익창출능력을 나타내는 지표로서 사용됩니다

◦ 예대금리차 = 대출금 평균이자율 - 예수금 평균이자율

* 대출금 평균이자율 = 대출금이자 / 대출금평잔 × 100

* 예수금 평균이자율 = (예수금이자 + 표지어음예수금이자) / (예수금평잔 + 표지어음예수금평잔) × 100

(6) 부실여신

부실여신은 상호저축은행의 총여신중 회수의문과 추정손실을 합한 것으로 총여신 대비 그 비율이 낮을수록 상호저축은행의 자산 건전성이 양호함을 나타냅니다

◦ 총여신 : 대출금 + 여신성가지급금

* 회수의문 : 고정으로 분류된 거래처에 대한 총여신액 중 손실 발생이 예상되나 현재 그 손실액을 확정할 수 없는 회수예상가액 초과여신

* 추정손실 : 고정으로 분류된 거래처에 대한 총여신액 중 회수불능이 확실하여 손비처리가 불가피한 회수예상가액 초과여신

(7) 고정이하분류여신

고정이하분류여신은 상호저축은행의 총여신중 고정, 회수의문과 추정손실을 합한 것으로 총여신 대비 그 비율이 낮을수록 상호저축은행의 자산 건전성이 양호함을 나타냅니다

* 고정 : 금융거래내용, 신용상태 등 경영내용이 불량하여 구체적인 회수 조치나 관리방법을 강구할 필요가 있는 거래처에 대한 총여신 중 회수 예상가액 해당여신

(8)단기매매증권

주로 단기간내의 매매차익을 목적으로 취득한 유가증권으로서 매매가 적극적이고 빈번하게 이루어지는 것을 말합니다.

(9)매도가능증권

만기까지 보유할 의사가 있으나 유동성 부족시 또는 이자율, 다른 투자대안의 수익률, 자금조달 구조의 변동이 있는 경우 만기이전에 중도매각 할 수 있는 유가증권을 말합니다.

(예: 단기매매증권이 시장성을 상실한 경우, 단기매매증권이나 만기보유증권으로 분류하지 아니하는 유가증권 등)

(10)만기보유증권

만기까지 보유할 적극적인 의도를 가지고 취득한 유가증권을 말합니다.

(11)신용리스크

거래상대방의 채무불이행이나 신용도의 저하로 인하여 발생할 수 있는 손실을 입게될 위험을 말합니다.

(12)시장리스크

금리, 환율, 주가 등 시장요인의 변화에 따른 금융기관 대상포지션의 위험을 말합니다.

(13)적기시정조치

금융위원회는 “금융산업의 구조개선에 관한 법률”에 따라 금융기관의 재무상태가 일정기준에 미달하거나 거액의 금융사고 또는 부실채권의 발생으로 금융기관의 재무상태가 일정기준에 미달하게 될 것이 명백하다고 판단되면 금융기관의 부실화를 예방하고 건전한 경영을 유도하기 위해 필요한 조치(경영개선권고, 요구, 명령)를 이행하도록 요구하는 것을 말합니다.

43 감사보고서

“ 별첨 외부감사인 감사보고서 참조 ”

44. 재무상태표

“ 감사보고서 참조 ”

45. 손익계산서

“ 감사보고서 참조 ”

46. 자본변동표

“ 감사보고서 참조 ”

47. 이익잉여금 처분계산서

“ 감사보고서 참조 ”

48. 현금흐름표

“ 감사보고서 참조 ”

49. 주식사항

“ 감사보고서 참조 ”

50. 연결감사보고서

“ 해당사항 없음 ”

51. 연결재무상태표

“ 해당사항 없음 ”

52. 연결손익계산서

“ 해당사항 없음 ”

53. 연결자본변동표

“ 해당사항 없음 ”

54. 연결이익잉여금 처분계산서

“ 해당사항 없음 ”

55. 연결현금흐름표

“ 해당사항 없음 ”

56. 연결재무제표 주식사항

“ 해당사항 없음 ”