

『통일경영공시자료』

**인성저축은행 현황**  
(제44기 2분기)

대상기간: 2017. 1 ~ 2017. 6



## 통일경영공시자료

# 제 44 기 2 분기 인성저축은행 현황

(2017.1 ~ 2017.6)

### [일반현황]

#### 1. 선언문

본 자료는 상호저축은행업감독규정 제 42 조의 규정에 따라 작성되었으며, 저희 인성저축은행 경영 전반에 대한 진실한 내용을 담고 있으며, 이 공시자료는 금융감독원 및 상호저축은행중앙회에 의하여 그 정확성 및 적정성 여부에 대한 검토 또는 확인이 이루어지지 않았음을 알려드립니다.

주식회사 인성저축은행  
대표이사 김 춘 길



#### 2. 경영방침

##### (1) 경영이념

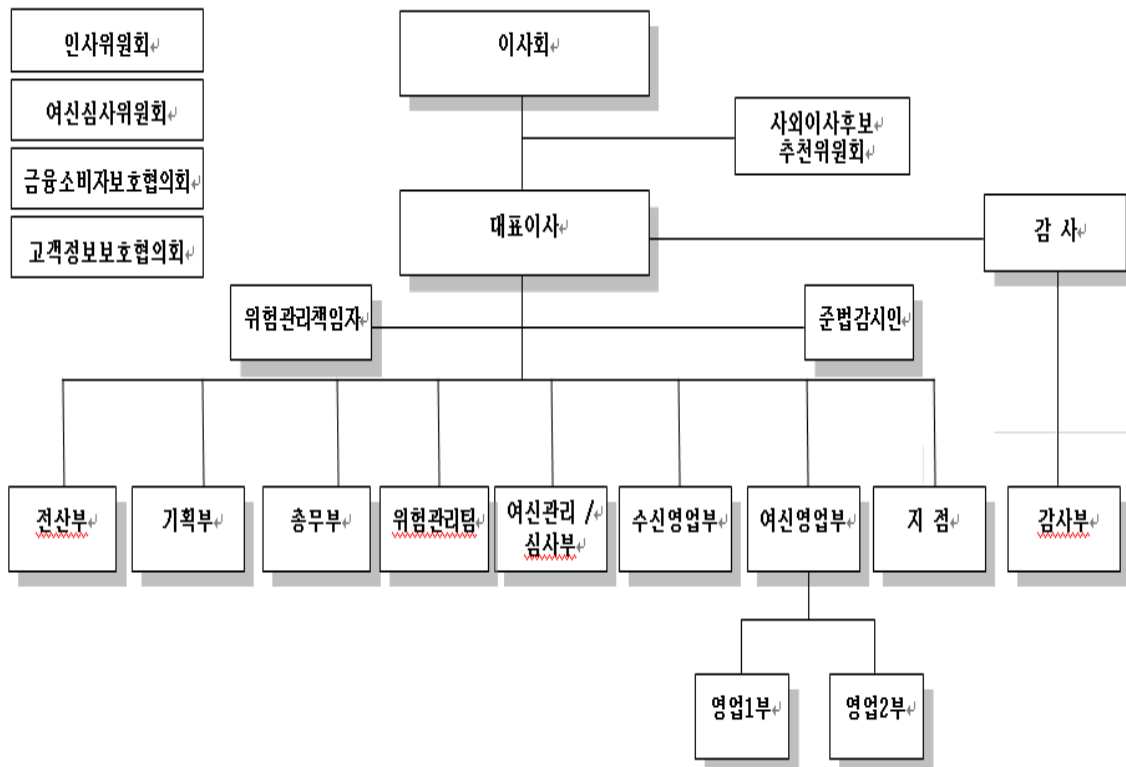
새마음 한마음 큰마음의 사훈 아래 고객의 꿈과 희망을 최고의 가치로 구현하고 끊임없는 열정과 도전으로 지역사회에 공헌하여 신뢰받는 저축은행 위상 제고

##### (2) 경영목표

- ① 소통경영을 통한 인화단결과 조직 활성화
- ② 중장기 손익기반의 견실화
- ③ 투명경영과 윤리경영

### 3. 조직

#### (1) 조직도



#### (2) 영업점 및 자동화기기

(제 44 기 2 분기말 : 2017 년 6 월말 현재)

영 업 점			자 동 화 기 기			
본점	지점	계	자동화기기점포	CD	ATM	기타
1	1	2			2	

#### 4. 임직원수

\*직전분기대비

제 44 기 2 분기말(금분기) : 2017 년 6 월말  
 제 44 기 1 분기말(직전분기) : 2017 년 3 월말  
 (단위 : 명)

구 분		제44기 2분기말 (금분기)	제44기 1분기말 (직전분기)
임원	상근	3	3
	사외이사	2	2
일반직원	책임자	20	20
	직원	13	13
기타		9	9
계		47	47

#### 5. 임원 현황

제 44 기 2 분기말 : 2017 년 6 월말 현재

구 분	성 명	직 명	담당업무 또는 주된 직업
상근임원	김춘길	대표이사	경영전반
	김용운	상근감사	감사업무
	김일환	전무이사	영업업무(비등기 집행임원)
사외이사	전동훈	사외이사	사외이사의 제반업무
	장병택	사외이사	사외이사의 제반업무

#### 6. 자본금

(단위 : 억원)

년월일	주식의종류	발행주식수	증자금액	증자내용	증자후자본금	비 고
2017.06.30			해당사항 없음		500.0	

주) 최근 3개년간의 자본금 증.감자내용 및 증.감자 후 자본금 금액임

## [경영실적]

### 7. 자금의 조달 및 운용현황

#### (1) 이자율 현황

\*전년동기대비

제 44 기 2 분기말(금분기) : 2017년 6월말

제 43 기 2 분기말(전년동기) : 2016년 6월말

(단위 : 억원, %)

구 분			제44기 2분기말(금분기)				제43기 2분기말(전년동기)			
			평균잔액		이자 금액	이자율	평균잔액		이자 금액	이자율
				구성비				구성비		
조 달	원 가 성	예 수 금	4,370	87.23%	46	2.12%	4,224	88.43%	60	2.84%
		표지어음예수금								
		차 입 금	13	0.26%	0	3.00%	68	1.43%	1	3.00%
		기 타	11	0.22%	0	1.20%	14	0.29%	0	1.39%
		소 계	4,394	87.70%	46	2.12%	4,306	90.16%	61	2.84%
	무 원 가 성	자 본 총 계	506	10.10%			378	7.91%		
		총 당 금								
		기 타	110	2.20%			92	1.93%		
		소 계	616	12.30%			470	9.84%		
	조 달 합 계		5,010	100.00%	46	1.86%	4,776	100.00%	61	2.56%
회 계	수 의 성	예 치 금	816	16.29%	6	1.48%	622	13.02%	5	1.62%
		유 가 증 권	43	0.86%	0	3.10%	125	2.62%	7	11.26%
		대 출 금	4,194	83.71%	172	8.27%	4,134	86.56%	189	9.19%
		기 타	13	0.26%	0		14	0.29%	0	
		대손충당금등(△)	-122	-2.44%	0		-214	-4.48%	0	
		소 계	4,944	98.68%	178	7.26%	4,681	98.01%	201	8.64%
	무 수 의 성	현 금	4	0.08%			4	0.08%		
		유 형 자 산	44	0.88%			41	0.86%		
		기 타	18	0.36%			50	1.05%		
		소 계	66	1.32%			95	1.99%		
운 용 합 계		5,010	100.00%	178	7.16%	4,776	100.00%	201	8.46%	

(2) 만기구조

제 44 기 2 분기말 : 2017 년 6 월말 현재

(단위 : 억원)

구 분	정상 · 요주의 분류자산 및 부채만기					고정이하 분류자산 (C)	합계 (A+B+C)
	3개월이하	6개월이하	1년이하	3년이하 (A)	3년초과 (B)		
운용	1,177	1,980	3,596	4,598	295	134	5,027
대출금(1)	539	1,322	2,936	3,877	205	134	4,216
조달	922	1,889	3,953	4,436	591	0	5,027
(예수금(2))	896	1,864	3,844	4,328	2	0	4,330
차이(1-2)	-357	-542	-908	-451	203	134	-114

(3) 후순위채 발행현황

제 44 기 2 분기말 : 2017 년 6 월말 현재

(단위 : 억원, %)

채 권 의 종 류	발 행 일	만 기 일	발 행 금 액	발 행 금 리	신 용 등 급	비 고
후 순위 1201	2012-06-28	2018-01-28	10	3		사 모 발 행
계			10			

## 8. 자본적정성 지표

### (1) 자본적정성

\* 전년동기대비

제 44 기 2 분기말(금분기) : 2017년 6월말

제 43 기 2 분기말(전년동기) : 2016년 6월말

(단위 : %)

구 분	제 44 기 2 분기말 (금분기)	제 43 기 2 분기말 (전년동기)
BIS 기준 자기자본비율 ※ 법규정상 요구되는 비율은 (7%)이상임	15.05%	11.92%
BIS 기준기본자본비율	13.45%	10.02%
단순자기자본비율	11.70%	9.07%

◆BIS 기준 자기자본비율(위험가중자산 대비 자기자본비율): 상호저축은행 재무구조의 건전성을 나타내는 비율로 BIS 금융위원회(바젤위원회)에서 발표한 자산의 신용.시장.운용리스크에 따라 자기자본 보유를 의무화하는 “자기자본 측정과 적정 자기자본 수준에 관한 국제적 합의”를 근거로 하여 금융감독원에서 정한 경영지도비율의 하나로서 그 비율이 높을수록 상호저축은행의 건전성이 좋다는 것을 의미합니다.

### (2) BIS 기준 자기자본비율 산출내역

\* 전년동기대비

제 44 기 2 분기말(금분기) : 2017년 6월말

제 43 기 2 분기말(전년동기) : 2016년 6월말

(단위 : 억원)

구 분	제44기 2분기말 (금분기)	제43기 2분기말 (전년동기)
기본자본계(A)	588	438
자본금	500	500
자본잉여금	0	0
이익잉여금	90	-60
연결회사의 외부주주지분	0	0
공제항목	-2	-2
보완자본계(B)	70	83
상위기한부후순위채무	0	0
하위기한부후순위채무	15	26
재평가적립금	0	0
매도가능증권 평가이익등	0	0
대손충당금(대손준비금 포함)	55	57
기타	0	0
경영정상화 장기차입금(C)	0	0
공제항목(D)	0	0
자기자본계(A+B+C-D)	658	521
위험가중자산	4,373	4,371

## 9. 자산건전성 지표

\* 전년동기대비

제 44 기 2 분기말(금분기) : 2017 년 6 월말

제 43 기 2 분기말(전년동기) : 2016 년 6 월말

(단위 : %)

구 분	제 44 기 2 분기말 (금분기)	제 43 기 2 분기말 (전년동기)
손실위험도 가중여신비율	7.18%	24.44%
순고정이하 여신비율	1.85%	4.72%
고정이하 여신비율	3.18%	8.28%
연체대출비율	3.50%	8.46%

## 10. 수익성 지표

\* 전년동기대비

제 44 기 2 분기말(금분기) : 2017 년 6 월말

제 43 기 2 분기말(전년동기) : 2016 년 6 월말

(단위 : %)

구 분	제 44 기 2 분기말 (금분기)	제 43 기 2 분기말 (전년동기)
총자산순이익율	3.05%	2.35%
총자산경비율	1.09%	1.16%
수지비율	65.22%	74.12%

## 11. 유동성 지표

\* 전년동기대비

제 44 기 2 분기말(금분기) : 2017 년 6 월말

제 43 기 2 분기말(전년동기) : 2016 년 6 월말

(단위 : %)

구 분	제 44 기 2 분기말 (금분기)	제 43 기 2 분기말 (전년동기)
유동성비율	156.66%	104.05%
실가용자금비율	19.73%	16.77%
유형자산비율	8.60%	19.72%

◆ 유동성비율: 단기조달자금에 대한 단기자금운용을 표시(상호저축은행의 지급능력)하는 지표로 그 비율이 높을수록 유동성이 좋다는 것을 의미합니다.



## 12. 생산성 지표

\* 전년동기대비

제 44 기 2 분기말(금분기) : 2017 년 6 월말

제 43 기 2 분기말(전년동기) : 2016 년 6 월말

(단위 : 억원)

구 분		제 44 기 2 분기말 (금분기)	제 43 기 2 분기말 (전년동기)
직원 1 인당	총당금적립전이익	4	1
	예수금	92	95
	대출금	90	98
1 영업점당	예수금	2,165	2,099
	대출금	2,108	2,153

## [재무상황]

### 13. 개요

(회계기준: 일반기업회계기준)

\* 전년동기대비

제 44 기 2 분기말(금분기) : 2017 년 6 월말

제 43 기 2 분기말(전년동기) : 2016 년 6 월말

(단위 : 억원, %)

구 분		제44기 2분기말(금분기)		제43기 2분기말(전년동기)	
			구성비		구성비
자 산	현금및예치금	784	15.60%	514	10.65%
	유가증권	43	0.86%	86	1.78%
	대출채권	4,103	81.62%	4,095	84.85%
	유형자산	50	0.99%	41	0.85%
	기타자산	47	0.93%	90	1.86%
	자산총계	5,027	100.00%	4,826	100.00%
부 채	예수부채	4,330	86.13%	4,198	86.99%
	차입부채	10	0.20%	65	1.35%
	기타부채	99	1.97%	125	2.59%
	부채총계	4,439	88.30%	4,388	90.92%
자 본	자본금	500	9.95%	500	10.36%
	자본잉여금	0		0	
	자본조정	-2	-0.04%	-2	-0.04%
	기타포괄손익누계액	0	0.00%	0	0.00%
	이익잉여금	90	1.79%	-60	-1.24%
	자본총계	588	11.70%	438	9.08%
부 채 및 자 본 총 계		5,027	100.00%	4,826	100.00%

## 14. 대출금 운용

### (1) 용도별 대출금

\* 전년동기대비

제 44 기 2 분기말(금분기) : 2017년 6월말

제 43 기 2 분기말(전년동기) : 2016년 6월말

(단위 : 억원, %)

구 분	제44기 2분기말(금분기)		제43기 2분기말(전년동기)	
		구성비		구성비
기 업 자 금 대 출	2,776	65.84%	3,045	70.72%
가 계 자 금 대 출	1,440	34.16%	1,261	29.28%
공 공 및 기 타 자 금 대 출	0	0.00%	0	0.00%
합 계	4,216	100.00%	4,306	100.00%

### (2) 담보별 대출금

\* 전년동기대비

제 44 기 2 분기말(금분기) : 2017년 6월말

제 43 기 2 분기말(전년동기) : 2016년 6월말

(단위 : 억원, %)

구 분		제44기 2분기(금분기)		제43기 2분기(전년동기)	
			구성비		구성비
담 보	부 동 산	2,020	47.91%	2,387	55.43%
	동 산				
	유 가 증 권	541	12.83%	385	8.94%
	예 수 금	10	0.24%	12	0.28%
	기 타	1,008	23.91%	645	14.98%
	소 계	3,579	84.89%	3,429	79.63%
보 증		6	0.14%	13	0.30%
신 용		631	14.97%	864	20.07%
합 계		4,216	100.00%	4,306	100.00%

(3) 중소기업 대출

\* 전년동기대비

제 44 기 2 분기말(금분기) : 2017년 6월말

제 43 기 2 분기말(전년동기) : 2016년 6월말

(단위 : 억원, %)

구 분	제44기 2분기말(금분기)	제43기 2분기말(전년동기)
중 소 기 업 대 출 비 율 (A/B x 100)	63.35%	66.02%
중 소 기 업 대 출 (A)	2,671	2,843
총 대 출 (B)	4,216	4,306

(4) 부동산 업종별 신용공여 한도준수 및 자산건전성 분류 현황

제 44 기 2 분기말 : 2017년 6월말 현재

(단위 : 억원)

업종별	신용공여 한도준수현황		건전성 분류 현황							연체액	연체율
	한도 금액	신용 공여액	대출채권					합계			
			정상	요주의	고정	회수의문	추정손실				
부동산PF대출(①)	843	801	640	76	84	0	1	801	85	10.6%	
건설업(②)	1,265	282	183	99	0	0	0	282	0	0.0%	
부동산업 및 임대업(③)	1,265	801	347	447	5	0	2	801	6	0.7%	
부동산 임대업 및 임대업(④)	1,265	365	263	96	4	0	2	365	6	1.6%	
합계(①+②+③+④)	2,108	1,519	907	526	85	0	1	1,519	85	5.6%	

(5) 소액신용대출 취급 현황

(단위 : 억원, %)

구 분	2017년 6월말 (금분기)	2017년 3월말	2016년 12월말	2016년 9월말
총 대 출	4,216	4,119	4,240	4,292
소 액 신 용 대 출	54	51	57	65
비 중	1.28%	1.24%	1.34%	1.51%
소액신용대출연체액	2	2	2	2
비 중	4.23%	4.16%	3.20%	2.75%

주 1) 총여신중 3백만원이하의 신용대출금액을 분기별로 기재

2) 연체기준 : 상호저축은행업감독규정 (별표 7)의 연체여신 정의 적용

\* 소액신용대출잔액이 10 억원이하인 저축은행은 “소액신용대출 취급현황” 을 공시하지 아니할 수 있음.

## 15. 예수금 현황

### (1) 형태별 예수금

\* 전년동기대비

제 44 기 2 분기말(금분기) : 2017년 6월말

제 43 기 2 분기말(전년동기) : 2016년 6월말

(단위 : 억원, %)

구 분	제44기 2분기말(금분기)				제43기 2분기말(전년동기)			
	잔 액		평균잔액		잔 액		평균잔액	
		구성비		구성비		구성비		구성비
요 구 불 예 금	33	0.76%	30	0.69%	29	0.69%	29	0.69%
거 치 식 예 금	4,121	95.17%	4,165	95.31%	3,987	94.97%	4,010	94.93%
적 립 식 예 금	176	4.06%	175	4.00%	182	4.34%	185	4.38%
표 지 어 음								
기 타								
합 계	4,330	100.00%	4,370	100.00%	4,198	100.00%	4,224	100.00%

### (2) 예금자별 예수금

\* 전년동기대비

제 44 기 2 분기말(금분기) : 2017년 6월말

제 43 기 2 분기말(전년동기) : 2016년 6월말

(단위 : 억원, %)

구 분	제44기 2분기말(금분기)		제43기 2분기말(전년동기)	
		구성비		구성비
개 인	4,260	98.38%	4,095	97.55%
법 인 및 단 체	42	0.97%	82	1.95%
기 타	28	0.65%	21	0.50%
합 계	4,330	100.00%	4,198	100.00%

주)잔액기준

## 16. 대손상각 및 대손충당금

### (1) 대손상각액

\* 전년동기대비

제 44(금)기 2분기(3개월) : 2017년 4월 1일부터 2017년 6월 30일까지  
 제 44(금)기 누계 : 2017년 1월 1일부터 2017년 6월 30일까지  
 제 43(전)기 2분기(3개월) : 2016년 4월 1일부터 2016년 6월 30일까지  
 제 43(전)기 누계 : 2016년 1월 1일부터 2016년 6월 30일까지  
 (단위: 억원)

구 분	제44기 2분기말 (금분기)		제43기 2분기말 (전년동기)	
	금분기	누계	전년동기	누계
기 중 대 손 상 각 액	1	1	0	0
일 반	1	1	0	0
특 별				

### (2) 대손충당금내역

\* 전년동기대비

제 44 기 2 분기말(금분기) : 2017년 6월말  
 제 43 기 2 분기말(전년동기) : 2016년 6월말  
 (단위: 억원)

구 분	제44기 2분기말 (금분기)	제43기 2분기말 (전년동기)
대 손 충 당 금	114	211
일 반	114	211
특 별		

## 17. 부실 및 고정이하 분류여신 현황

### (1) 부실 및 고정이하분류여신

\* 전년동기대비

제 44 기 2 분기말(금분기) : 2017년 6월말  
 제 43 기 2 분기말(전년동기) : 2016년 6월말  
 (단위: 억원)

구 분	제44기 2분기말(금분기)	제43기 2분기말(전년동기)
총 여 신	4,216	4,306
부 실 여 신	33	115
고 정 이 하 분 류 여 신	134	356
순 고 정 이 하 분 류 여 신	76	193

주 1) 부실여신은 회수의문 및 추정손실 여신의 합계임

2) 고정이하분류여신은 고정, 회수의문 및 추정손실 여신의 합계임

3) 순고정이하분류여신은 고정이하분류여신에서 고정이하 총당금을 차감한 후의 금액임

- ◆ 부실여신: 상호저축은행의 총여신중 회수의문과 추정손실을 합한 것으로 총여신 대비 그 비율이 낮을수록 상호저축은행의 자산 건전성이 양호함을 나타냅니다.
  - 회수의문: 고정으로 분류된 거래처에 대한 총여신액 중 손실 발생이 예상되나 현재 그 손실액을 확정할 수 없는 회수예상가액 초과여신
  - 추정손실: 고정으로 분류된 거래처에 대한 총여신액 중 회수불능이 확실하여 손비처리가 불가피한 회수예상가액 초과여신
  
- ◆ 고정이하분류여신: 상호저축은행의 총여신중 고정, 회수의문과 추정손실을 합한 것으로 총여신 대비 그 비율이 낮을수록 상호저축은행의 자산 건전성이 양호함을 나타냅니다.
  - 고정: 금융거래내용, 신용상태 등 경영내용이 불량하여 구체적인 회수 조치나 관리방법을 강구할 필요가 있는 거래처에 대한 총여신 중 회수 예상가액 해당여신

(3) 거액 부실여신 증가업체 현황

\* 직전분기대비

제 44 기 2 분기말(금분기) : 2017 년 6 월말

제 44 기 1 분기말(직전분기) : 2017 년 3 월말

(단위:억원)

업체명 <sup>1)</sup>	제 44 기 2 분기말 (금분기)	제 44 기 1 분기말 (직전분기)	증가액	증가사유	비 고
해당사항없음					

주 1) 업체명은 직전분기대비 부실여신잔액이 10 억원 이상 증가업체를 대상으로 상위 20 개 업체를 기재하되, 법인의 경우 “(주)\*\*\*(업종)”, 개인명의대출의 경우 업체명에 “개인대출(홍\*동)”으로 기재

(3) 신규발생 채권재조정업체 현황

제 44 기 2 분기말 : 2017 년 6 월말

(단위:억원)

업 체 명	채권재조정 결정일자	제 44 기 1 분기말 총여신잔액	부실여신 잔액	채권재조정 진행내역	비 고
해당사항 없음					

주) 총여신잔액이 10 억원이상인 업체를 대상으로 작성함

## 18. 주식거래

\* 전년동기대비

제 44 기 2 분기말(금분기) : 2017년 6월말

제 43 기 2 분기말(전년동기) : 2016년 6월말

(단위:억원)

구 분	제 44 기 2 분기말(금분기)	제 43 기 2 분기말(전년동기)
지급보증	0	0
대손상각채권	588	532
배서어음	0	0
환매권부대출채권매각	0	0
파생금융상품 거래	0	0

## 19. 비업무용 부동산 보유현황

제 44 기 2 분기말 : 2017년 6월말 현재

(단위:억원)

구 분	1년내 취득분	1 ~ 3년내 취득분	3년이전 취득분
비업무용 토지			
비업무용 건물			
합계	해당사항없음		

### 19-1. 겸영업무 취급현황

\* 전년동기대비

제 44 기 2 분기말(금분기) : 2017년 6월말

제 43 기 2 분기말(전년동기) : 2016년 6월말

(단위:억원)

구 분	제 44 기 2 분기말(금분기)		제 43 기 2 분기말(전년동기)	
	실 적	건(매)수	실 적	건(매)수
할부금융	해당사항없음		해당사항없음	
직불카드	해당사항없음		해당사항없음	



## [리스크 관리]

### 20. 개 요

#### (1) 리스크관리 조직

- 이사회
- 위험관리책임자
- 위험관리팀

#### (2) 리스크관리 체계

이사회는 신용리스크, 시장리스크, 유동성리스크, 운영리스크 등을 감안하여 저축은행이 중점적으로 관리하는 위험의 종류를 정하며, 관련 사항을 심의 의결한다.

위험관리팀장은 자산의 운용이나 업무 수행, 그 밖에 각종 거래 과정에서 자기 자본 또는 수익에 불리한 영향을 미칠 수 있는 잠재적인 위험을 적정한 수준을 유지하도록 점검, 분석하여 그 결과를 경영진 및 이사회 보고한다.

위험관리팀은 위험의 인식·측정·모니터링 및 통제, 보고 등의 업무를 담당한다.

#### (3) 신용리스크 관리

신용위험의 관리대상은 신용위험에 노출되어 있는 회사의 모든 자산을 대상으로 하며, 신용평가, 허용한도, 신용등급 등 점검을 하며 경영진에게 보고.

#### (4) 시장리스크 관리

금리·주가·환율등이 불리한 방향으로 변동하여 시장성 자산의 가치가 감소하는 리스크를 말하며, 단기 및 중기적으로 검토하여 금리 및 수수료등을 적절하게 조정 결정하고 있다.

#### (5) 유동성리스크 관리

자금조달 및 자금 운용기간의 불일치 등으로 인하여 고객등의 급속한 자금인출 요구에 응할 수 없게 됨에 따라 발생하는 리스크로 자금조달 및 운용시 특정 기간에 집중되지 않도록 분산하는 노력과 한도설정 및 자금 수요 예측을 통하여 관리하고 있음.

<정기예금 등의 잔존기간별 잔액>

○ 정기예금 (단위 : 억원)

구 분	1년이내	2년이내	3년이내	3년초과	합 계
정기예금	3,668	387	66	0	4,121

○ 대출금 (단위 : 억원)

구 분	1년이내	2년이내	3년이내	4년이내	5년이내	5년초과	합 계
대출금	3,081	843	78	142	72	0	4,216

주) 종합통장대출 등 한도에 대하여 약정기간을 정하고 특정기간(1개월 등) 안에 회전 취급하는 대출금은 한도약정기간에 불구하고 1년 이내로 분류함.

○ 유가증권 (단위 : 억원)

구 분	1년이내	2년이내	3년이내	4년이내	5년이내	5년초과	합계
국.공채							0
사 채							0
기 타	43						43
합 계	43	0	0	0	0	0	43

주 1) 국.공채란 통화안정증권, 정부보증채, 재정증권국채, 지방채, 정부투자기관발행채권 등을 말함.  
2) 유가증권의 만료기간을 특정할 수 없는 주식 및 투자유가증권(출자금 포함) 등은 제외함.

(6) 신용평가시스템(css)구축

당행은 개인신용대출 취급을 위해 신용정보사 NICE 평가정보에서 제공한 신용 정보를 기반으로 고객 속성 등을 참고하여 NICE 평가정보의 표준 CSS(Credit Scoring System 개인신용평가시스템)를 사용하고 있습니다.

[기타경영현황]

21. 자회사 경영실적

제 44 기 2 분기말 : 2017 년 6 월말 현재 (단위: 억원)

자회사명	재무상황		손익상황		결산 기준일
	총자산	자기자본(자본금)	영업이익	당기순이익	
	해당사항 없음				

## 22. 내부통제

### (1) 감사의 기능과 역할

감사는 전반적인 내부통제시스템의 적정성과 경영성과를 평가, 개선하기 위해 다음의 역할을 수행한다.

- 재무감사, 업무감사, 준법감사, 경영감사, IT 감사 등으로 구분되는 내부 계획의 수립, 집행, 결과평가, 사후조치, 개선방안 제시
- 회사의 전반적인 내부통제시스템에 대한 평가 및 개선방안 제시
- 내부감사부서장의 임면에 대한 동의
- 외부감사인 선임의 승인
- 외부감사인의 감사활동에 대한 평가
- 감사결과 지적사항에 대한 조치 확인
- 관계법령 또는 정관에서 정한 사항과 이사회가 위임한 사항의 처리
- 기타 감독기관의 지시, 이사회가 필요하다고 인정하는 사항에 대한 감사

### (2) 내부감사부서 검사방향

감사부서는 감사규정에 따라 경영, 재무, 업무, IT 부분에 대하여 제규정의 이행 및 금융사고 예방을 위해 자점감사, 일상감사, 수시감사, 정기감사로 구분하여 실시한다.

### (3) 검사빈도

감사는 연간 감사계획에 따라 아래와 같이 구분하여 실시한다.

- 자점감사 : 통상업무에 대하여 영업점에 담당자 지정하여 매일 실시
- 일상감사 : 전부점에 대하여 매일 각종 전산자료 및 서류 감사 실시
- 수시감사 : 영업점별로 통상업무에 대하여 필요할 경우 수시로 감사 실시
- 정기감사 : 년 1 회 업무 전반에 대하여 감사 실시

### (4) 감사조직(인원, 경직 등) 및 활동내역

- 상근감사: 1명
- 감 사 부: 1명

- 감사대상기간 (2017.1.1 ~2017.6.30)

정기검사	수시검사	기타
6	6	1

(5) 여신심사위원회 및 감리부서의 구성.세부운영기준.운영실적

◦ 여신심사위원회

- 여신심사위원회의 구성

여신심사위원은 여신 취급.심사.사후관리.여신감리 등 여신관련 업무에 5년이상 종사한 자 1인 이상을 포함하여 3인 이내로 구성하며, 위원은 여신관리심사부장, 총무부장, 기획부장으로 한다.

- 여신심사위원회 세부운영기준

위원회는 아래 심사대상금액에 대하여 최종 결재권자의 결재전 심사를 진행하며 재적위원 전원의 찬성으로 의결한다.

대 상	담보대출	신용대출
금 액	3 억원이상	5 천만원이상

- 운영실적 (대상기간: 2017.1.1 ~ 2017.6.30)

심사대상	승인	부결	기타
154 건	136 건	15 건	3 건

◦ 감리부서

- 감리업무는 감사부에서 겸직하여 수행한다.

- 감리업무 세부운영기준

여신감리의 빈도 : 개별건에 대하여 년 1 회 이상 감리를 실시하여야 하며 필요한 경우 수시로 감리할 수 있다.

- 여신감리의 범위: 여신심사위원회 심사대상 여신 및 부실채권

- 여신감리의 내용

- ① 자산건전성 분류 및 대손충당금 적립의 적정성
- ② 여신심사 및 승인의 적정성
- ③ 여신약정 준수여부
- ④ 여신관련 법규 및 내규 준수여부
- ⑤ 여신사후관리의 적정성
- ⑥ 여신담당자의 문제여신 식별의 정확성 및 시의성
- ⑦ 기타 여신의 건전성 확보를 위하여 필요한 사항

- 여신감리 결과는 경영진 및 이사회에 보고한다.

### 23. 민원발생 건수

※ 동 민원건수는 중복·반복민원, 단순 질의성, 금융회사에 책임을 물을 수 없는 민원 등은 제외되어 있으므로 이용·활용 시 주의하시기 바랍니다.

※ 동 민원건수는 상호저축은행통일경영공시기준에 의거하여 작성되었습니다.

※ 대상기간

- 금분기 : 2017년 2분기(2017. 4. 1 ~ 2017. 6. 30)

- 전분기 : 2017년 1분기(2017. 1. 1 ~ 2017. 3. 31)

#### 가. 민원건수

구 분	민원 건수			환산건수 3) (고객 만명당 건)			비고
	2017년 1분기 (전분기)	2017년 2분기 (금분기)	증감률 (%)	2017년 1분기 (전분기)	2017년 2분기 (금분기)	증감률 (%)	
자체민원 1)	0	0	0.0%	0.0	0.0	0.0%	
대외민원 2)	8	6	-25.0%	2.3	1.7	-26.1%	
합 계	8	6	-25.0%	2.3	1.7	-26.1%	

주 1)서면 및 인터넷 홈페이지 등으로 접수된 민원

주 2)금융감독원 등 타 기관에 접수된 민원 중 이첩된 민원 또는 사실조회 요청한 민원.

단, 해당기관(금융감독원 등 타 기관)에서 이첩 또는 사실 조회 없이 직접 처리한 민원은 제외

주 3) 환산 건수 = (전체 민원 건수 / 전체 고객 수) × 10,000

#### 나. 유형별 민원건수

구 분	민원 건수			환산건수 (고객 만명당 건)			비고
	2017년 1분기 (전분기)	2017년 2분기 (금분기)	증감률 (%)	2017년 1분기 (전분기)	2017년 2분기 (금분기)	증감률 (%)	
유 형	수 신	0	1	0.0%	0.0	0.3	0.0%
	여 신	1	0	-100.0%	0.3	0.0	-100.0%
	채권추심	7	5	-28.6%	2.0	1.4	-30.0%
	기 타	0	0	0.0%	0.0	0.0	0.0%
합 계	8	6	-25.0%	2.3	1.7	-26.1%	

다. 상품별 민원건수

구 분	민원 건수			환산건수 (고객 만명당 건)			비고
	2017년 1분기 (전분기)	2017년 2분기 (금분기)	증감률 (%)	2017년 1분기 (전분기)	2017년 2분기 (금분기)	증감률 (%)	
상 품 별	예.적금 주1)	0	1	0.0%	0.0	0.3	0.0%
	주택담보대출	0	0	0.0%	0.0	0.0	0.0%
	신용대출	8	5	-37.5%	2.3	1.4	-39.1%
	방카슈랑스	0	0	0.0%	0.0	0.0	0.0%
	기타	0	0	0.0%	0.0	0.0	0.0%
합 계	8	6	-25.0%	2.3	1.7	-26.1%	

주 1) 계, 부금, 입출금이 자유로운 예금 등 수신상품 포함

### 23-1. 금융소비자보호 실태평가 결과

- ※ 금융소비자보호모범기준에 따라 금융회사는 금융감독원이 주관하는 ‘금융소비자보호 실태평가제도’를 통해 소비자 보호 수준을 종합적으로 평가 받음
- ※ 공시 대상 : 금융소비자보호 실태평가제도에 따라 금융감독원이 직접 평가하는 저축은행 (해당 저축은행 민원건수가 저축은행업권 내 비중의 2%이상이고, 총자산이 1 조원 이상인 저축은행)
- ※ 회사별 평가결과조회는 저축은행중앙회의 공시사이트를 통해 제공

구 분		항목별 평가결과 (2015년)	항목별 평가결과 (2016년)	항목별 평가결과 (2017년)
계량 항목	1. 민원건수			
	2. 민원처리기간			
	3. 소송건수			
	4. 영업 지속가능성			
	5. 금융사고	‘공시대상에 해당하지 않음’		
비계량 항목	6. 소비자보호 조직 및 제도			
	7. 상품개발과정의 소비자보호 체계 구축·운영			
	8. 상품판매과정의 소비자보호 체계 구축·운영			
	9. 민원관리시스템 구축·운영			
	10. 소비자정보 공시			

<금융소비자보호 실태평가 평가항목>

구 분		평가항목
계량 항목	1. 민원건수	- 민원건수 및 증감률
	2. 민원처리기간	- 민원 평균처리기간
	3. 소송건수	- 소송건수와 분쟁조정 중 금융회사의 소송제기 건수
	4. 영업 지속가능성	- 금융회사의 재무건전성 지표
	5. 금융사고	- 금융회사의 소비자 관련 금융사고 건수와 금액
비계량 항목	6. 소비자보호 조직 및 제도	- 소비자보호 조직이 회사의 영업활동과 관련된 리스크를 효과적으로 관리할 수 있는 독립된 전담조직과 적절한 인력을 확보하고 있으며, 실질적인 권한을 갖고 운영되고 있는지 여부 - 모든 임직원에게 소비자보호 교육을 주기적으로 실시하고 그 결과를 관리하고 있는지 여부 등
	7. 상품개발과정의 소비자보호 체계 구축·운영	- 소비자보호 총괄부서와 영업부서간 상품개발시 사전 협의 프로세스가 제규정에 명시되어 있고 적정하게 운영하고 있으며 운영상황을 모니터링하고 있는지 여부 - 상품 관련 소비자 불만사항 등 의견을 상품개발시 반영할 수 있는 프로세스를 구축하고 적정하게 운영하고 있으며 운영상황을 모니터링하고 있는지 여부 등
	8. 상품판매과정의 소비자보호 체계 구축·운영	- 판매직원이 준수해야 할 판매준칙을 마련하여 불완전판매가 발생하지 않도록 소비자보호 관점에서 판매프로세스를 구축하고 이행상황을 모니터링 하고 있는지 여부 - 고객정보 보호 및 상품광고 등에 대한 관리 제도 및 시스템을 구축하고 적정하게 운영하고 있으며 운영상황을 모니터링하고 있는지 여부 등
	9. 민원관리시스템 구축·운영	- 공정한 민원처리를 위한 절차를 마련하고 민원관리시스템을 구축하여 적정하게 운영하고 있으며 운영상황을 모니터링 하고 있는지 여부 - 민원업무처리규정 및 매뉴얼을 마련하고 있으며 소비자 불만을 내부절차에 따라 처리하고 제도개선을 위한 시스템을 구축하여 적정하게 운영하고 있으며 운영상황을 모니터링하고 있는지 여부 등
	10. 소비자정보 공시	- 소비자에게 필요한 정보(민원건수, 상품별 주요사항, 필수 안내사항 등)를 적절하게 공시하고 있는지 여부 - 소비자보호 우수사례와 보호체계 등을 적절하게 공시하고 있는지 여부 등



## 24. 대주주 및 임원과의 거래내역

### 가. 신용공여<sup>1)</sup>현황

\* 직전분기대비

제 44 기 2 분기말(금분기) : 2017년 6월말  
 제 44 기 1 분기말(직전분기) : 2017년 3월말  
 (단위:백만원, %)

주주(또는 임원)명 <sup>2)</sup>	주주(또는 임원) 및 특수관계인명 <sup>3)</sup>	선임당시 신용공여 (A)	제 44 기 1 분기말 (직전분기) (B)	제 44 기 2 분기말 (금분기) (C)	증 감(증감율)			
					선임일 대비(C-A)	전년말 대비(C-B)		
주주 ( )	본인				( )	( )		
		특수관계인	해당사항 없음		( )	( )		
		소계				( )	( )	
	( )	본인				( )	( )	
			특수관계인				( )	( )
			소계				( )	( )
	합계	본인				( )	( )	
			특수관계인				( )	( )
			소계				( )	( )
임원	( )	본인				( )	( )	
			특수관계인				( )	( )
			소계				( )	( )
	( )	본인				( )	( )	
			특수관계인				( )	( )
			소계				( )	( )
	합계	본인				( )	( )	
			특수관계인				( )	( )
			소계				( )	( )
총계	본인				( )	( )		
		특수관계인				( )	( )	
		계				( )	( )	

주) ① 상호저축은행법 제 2 조 제 6 호에서 정하는 신용공여를 말함

② 주주의 경우 상호저축은행법 제 2 조 제 11 호에 의한 대주주인 경우에 한하여 작성대상으로 함. 임원의 경우에는 ( )에 선임년월과 직위(저축은행장, 사외이사 등)를 명시함. 신용공여가 없는 주주 및 임원의 경우에는 신용공여란에 '해당사항 없음' 으로 명시함

③ 상호저축은행법시행령 제 30 조 제 2 항에서 정하는 주주(또는 임원)의 특수관계인임

나. 기타 주요 거래내역

(1) 부동산 매매 현황<sup>1)</sup>

제 44 기 2 분기말 : 2017 년 6 월말 현재

(단위 : 백만원)

주주(또는 임원)명 <sup>2)</sup>		주주(또는 임원) 및 특수관계인명 <sup>3)</sup>	거래구분 (매수/매도)	계약일자	거래액	비 고
주주		본 인				
		특수관계인	해당사항 없음			
		소 계				
		본 인				
		특수관계인				
		소 계				
임원		본 인				
		특수관계인				
		소 계				
		본 인				
		특수관계인				
		소 계				
총 계		본 인				
		특수관계인				
		계				

주) ① 당해 회계연도중(2017년 1월 1일부터 2017년 6월 30일까지) 주주(또는 임원) 및 특수관계인과 이루어진 부동산 매매 내역을 대상으로 작성함

②, ③ 양식 '가' 의 해당 각주와 동일

(2) 부동산 임대차 현황 <sup>1)</sup>

제 44 기 2 분기말 : 2017 년 6 월말 현재

(단위 : 백만원)

주주(또는 임원)명 <sup>2)</sup>	주주(또는 임원) 및 특수관계인명 <sup>3)</sup>	거래구분 (임대/임차)	계약 체결일	계약 종료일	임대차 거래액		비 고
					보증금	연간 임대(임차)료	
주주	본 인						
	특수관계인						
	소 계	해당사항 없음					
	본 인						
	특수관계인						
	소 계						
임원	본 인						
	특수관계인						
	소 계						
	본 인						
	특수관계인						
	소 계						
총 계	본 인						
	특수관계인						
	계						

주) ① 보고서 작성 기준일 현재 주주(또는 임원) 및 특수관계인과 이행중에 있는 부동산 임대차계약을 대상으로 작성함

②, ③ 양식 '가' 의 해당 각주와 동일

(3) 물품공급 및 용역계약 등 현황<sup>1</sup>

제 44 기 2 분기말 : 2017 년 6 월말 현재

(단위 : 백만원)

주주(또는 임원)명 <sup>2)</sup>		주주(또는 임원) 및 특수관계인명 <sup>3)</sup>	거래내용 <sup>4)</sup>	거래일자	물품공급(또는 용역계약)액	비 고
주주		본 인				
		특수관계인	해당사항 없음			
		소 계				
		본 인				
		특수관계인				
		소 계				
임원		본 인				
		특수관계인				
		소 계				
		본 인				
		특수관계인				
		소 계				
총 계	본 인					
	특수관계인					
	계					

- 주) ① 당해 회계연도중(2017년 1월 1일부터 2017년 6월 30일까지) 주주(또는 임원) 및 특수관계인으로부터 물품을 공급받거나 용역을 제공받은 거래 등을 대상으로 작성함  
 ②,③ 양식 '가' 의 해당 각주와 동일  
 ④ ○○물품공급, ○○용역계약 등으로 표시함

(4) 주식거래 현황 <sup>1)</sup>

제 44 기 2 분기말 : 2017 년 6 월말 현재

제 43 기말(전기) : 2016 년 12 월말

(단위 : 백만원, 천주)

주주(또는 임원)명 <sup>2)</sup>	주주(또는 임원) 및 특수관계인명 <sup>3)</sup>	제 43 기말 (전기)		매 수		매 도		제 44 기 2 분기말현재		비 고	
		B/S 상 잔액	보유량	거래 금액	거래 수량	거래 금액	거래 수량	B/S 상 잔액	보유량		
주 주	본 인										
	특수관계인	해당사항 없음									
	소 계										
		본 인									
		특수관계인									
		소 계									
임 원	본 인										
	특수관계인										
	소 계										
		본 인									
		특수관계인									
		소 계									
총 계	본 인										
	특수관계인										
	계										

주) ① 당해 회계연도중(2017년 1월 1일부터 2017년 6월 30일까지) 주주(또는 임원) 및 특수관계인이 발행한 주식을 매수 또는 매도한 거래(장기투자목적으로 매수 또는 매도한 거래를 제외함)를 대상으로 작성함

②, ③ 양식 '가' 의 해당 각주와 동일

25. 대주주 발행주식 취득 현황

(단위 : 백만원)

주주구분 <sup>1)</sup>	대주주명	발행회사	전분기말 보유현황		취득내역						처분내역				분기말 보유현황				
			주식수	지분율	취득금액(A)	취득일자	취득주식수	취득목적	취득방법 <sup>2)</sup>	1주당취득가액(B)	취분일자	취분주식수(C)	1주당취분가액(D)	1주당취득금액(E)	1주당장부가액(F)	취분손익{C*(D-F)}	주식수	지분율	취득금액(A+B-C*E)
	소계				해당사항 없음														
	소계																		
	합계																		
	소계																		
	합계																		
	총계																		

(공시주기: 분기)

주 1) 저축은행의 최대주주, 주요주주 여부를 기재

2) 장내거래, 장외거래 등을 구분기재

\* 참고조문 : 상호저축은행법 제 12 조의 2, 동법 시행령 제 9 조의 4, 상호저축은행업 감독규정 제 23 조의 3

26. 검토보고서

“ 별첨 외부감사인 검토보고서 참조 ”

27. 재무상태표

“ 검토보고서 참조 ”

28. 손익계산서

“ 검토보고서 참조 ”

29. 연결검토보고서

“ 해당사항 없음 ”