

통일경영공시자료

제 38 기 2 분기 인성저축은행 현황

(2011.7 ~ 2011.12)

[일반현황]

1. 선언문

본 자료는 상호저축은행업감독규정 제 42 조의 규정에 따라 작성되었으며, 저희 인성저축은행 경영 전반에 대한 진실한 내용을 담고 있으며, 이 공시자료는 금융감독원 및 상호저축은행중앙회에 의하여 그 정확성 및 적정성 여부에 대한 검토 또는 확인이 이루어지지 않았음을 알려드립니다.

2. 경영방침

1) 경영이념 (기업이념)

새마음 한마음 큰마음의 사훈 아래 고객의 꿈과 희망을 최고의 가치로 구현하고 끊임없는 열정과 도전으로 지역사회에 공헌하여 신뢰받는 저축은행 위상 제고

2) 경영방침 (경영목표)

- ① 중장기 손익기반의 견실화
- ② 도전과 성취의 정신으로 시장에서의 리더십 구축
- ③ 소통경영을 통한 인화단결과 조직 활성화

3) 경영자세 (경영기본자세)

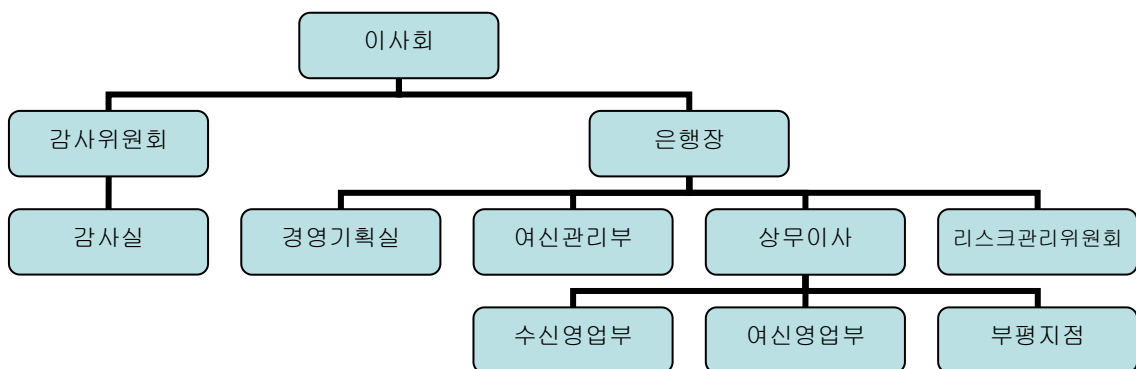
- ① 역동적이고 활기찬 분위기의 은행
- ② 은행 경영부분의 선택과 집중
- ③ 안정성과 수익성, 성장성을 고루 갖춘 “우량은행” 으로 성장
- ④ 모든 업무처리가 원칙에 입각한 투명성과 공정성을 바탕으로 경영

3. 연혁

- 1975년 2월 본점 개점 (용동)
- 1975년 4월 부평지점 개점 (부평동 201)
- 1976년 5월 본점이전 (인현동 1번지)
- 1982년 12월 주식양도 (경기은행에서 인성산업주식회사)
- 1987년 10월 지점이전 (부평동 543-48)
- 1989년 5월 본점이전 (주안동 197-20)
- 2001년 8월 상호저축연합회 통합전산망(IFIS) 가입
- 2002년 3월 상호변경 (경은상호신용금고에서 인성상호저축은행)
- 2002년 6월 자산 1,500 억원 달성 당기순이익 22 억원 달성
- 2003년 7월 인터넷뱅킹서비스 시작
- 2004년 2월 창립 30 주년
- 2006년 6월 현금증자 2,400 백만원 자본금
- 2007년 6월 현금증자 3,990 백만원 자본금 120 억원 달성
- 2008년 6월 현금증자 4,000 백만원 자본금 160 억원 달성
- 2010년 12월 현금증자 4,000 백만원 자본금 200 억원 달성
- 2011년 2월 현금증자 5,000 백만원 자본금 250 억원 달성
- 2011년 6월 현금증자 6,000 백만원 자본금 310 억원 달성

4. 조직

(1) 조직도



(2) 영업점 및 자동화기기

(제 38 기 2 분기말 : 2011 년 12 월 31 일 현재)

영 업 점			자 동 화 기 기			
본점	지점	계	자동화기기점포	CD	ATM	기타
1	1	2		2	2	

5. 임직원수

제 38 기 2 분기말(금분기) : 2011 년 12 월 말
 제 38 기 1 분기말(직전분기) : 2011 년 9 월 말
 (단위 : 명)

구 분		제38기 2분기말 (금분기)	제38기 1분기말 (직전분기)
임원	상 근	3	3
	비 상 근 · 사 외 이 사	2	2
일 반 직 원	책 임 자	18	17
	직 원	21	23
별 정 직 원 · 계 약 직		5	4
계		49	49

6. 임원 현황

제 38 기 2 분기말 : 2011 년 12 월 말 현재

구 분	성 명	직 명	담당업무 또는 주된 직업
상임임원	홍대식	대표이사	경영전반
	민형식	이사	감사업무(상근감사위원)
	홍현상	이사(집행임원)	영업업무
사외이사	정문수	이사	감사업무(감사위원)
	전동훈	이사	감사업무(감사위원)

7. 동일계열회사

제 38 기 2 분기말 : 2011 년 12 월말 현재

(단위 : 억원, 주, %)

회사 유형	법인명	업종	주 소	임원현황		주주현황		관련법규
				직위	성명	성명	지분율	
해당사항 없음								

주 1) “회사유형”에는 회사의 종류별로 주식회사는 ‘상장’, ‘비상장’으로 분류하고, 기타회사의 경우 ‘유한’, ‘합자회사’ 등으로 기재

2) “임원”은 등기부상 등기된 임원을 기록

3) “주주현황”은 지분율 상위 5대주주를 기재

4) “관련법규”는 상호저축은행법 시행령 제 30 조제 2 항제 5 호부터 제 8 호까지 중 해당법규를 기재(상호저축은행업감독규정 제 4 조제 2 항 참조)

8. 자본금

(단위 : 억원)

년월일	주식의종류	발행주식수	증자금액	증자내용	증자후자본금	비 고
2010-12-28	보통주식	800,000주	40.0	현금증자	200.0	
2011-02-22	보통주식	1,000,000주	50.0	현금증자	250.0	
2011-06-24	보통주식	1,200,000주	60.0	현금증자	310.0	

주) 최근 3개년간의 자본금 증.감자내용 및 증.감자 후 자본금 금액임

9. 주요 주주현황

(2011년 12월 31일 현재)

주 주 명	소유주식수	소유비율(%)
인성산업주	2,568,542	41.43%
유 기 형	2,203,047	35.53%
유 기 연	978,640	15.78%
김 춘 길	233,579	3.77%
유 기 석	216,045	3.48%
기 타	147	0.01%
계	6,200,000	100.00%

10. 배 당

제 38 기 2 분기말(금분기) : 2011 년 12 월말

제 37 기말(전기) : 2011 년 6 월말

(단위 : 억원)

구		분	제38기 2분기말(금분기)	제37기말(전기)
보 통 주 배 당 률	현	금		
	주	식		
보 통 주 당 배 당 액			해당사항없음	
주 당 당 기 순 이 익				
배 당 성 향				

[경영실적]

11. 개 요

제 38 기 2 분기말(금분기) : 2011 년 12 월말

제 37 기 2 분기말(전년동기) : 2010 년 12 월말

(단위 : 억원)

구		분	제38기 2분기말(금분기)	제37기 2분기말(전년동기)
업 무 이 익 (A)			46	59
총 당 금 적 립 액 (B)			83	102
	대 손 총 당 금		61	26
	지 급 보 증 총 당 금			
	퇴 직 급 여 총 당 금		2	1
	기 타 총 당 금		20	75
법 인 세 비 용 (C)			0	0
당 기 순 이 익 (A-B-C)			-37	-43

12. 자금의 조달 및 운용현황

(1) 이자율 현황

제 38 기 2 분기말(금분기) : 2011년 12월말

제 37 기 2 분기말(전년동기) : 2010년 12월말

(단위 : 억원, %)

구 분			제38기 2분기말(금분기)				제37기 2분기말(전년동기)				
			평균잔액		이자 금액	이자율	평균잔액		이자 금액	이자율	
				구성비				구성비			
조 달	원 가 성	예 수 금	4,250	86.89%	105	4.94%	4,695	90.87%	116	4.94%	
		표지어음예수금									
		차 입 금	135	2.76%	4	5.93%	70	1.35%	2	5.71%	
		콜 머 니	0	0.00%	0	0.00%	0	0.00%	0	0.00%	
		기 타	9	0.18%	0		14	0.27%	0		
		소 계	4,394	89.84%	109	4.96%	4,779	92.49%	118	4.94%	
	무 원 가 성	자 본 총 계	236	4.83%			214	4.14%			
		총 당 금									
		기 타	261	5.34%			174	3.37%			
		소 계	497	10.16%	0	0.00%	388	7.51%	0	0.00%	
	조 달 합 계			4,891	100.00%	109	4.46%	5,167	100.00%	118	4.57%
	운 용	수 익 성	예 치 금	586	11.98%	10	3.41%	507	9.81%	7	2.76%
			유 가 증 권	461	9.43%	11	4.77%	468	9.06%	2	0.85%
			대 출 금	3,951	80.78%	181	9.16%	4,232	81.90%	194	9.17%
콜 론			0	0.00%	0	0.00%	0	0.00%	0	0.00%	
기 타			20	0.41%	0		28	0.54%	0		
대손충당금등(-)			-236	-4.83%	0		-186	-3.60%	0		
소 계			4,782	97.77%	202	8.45%	5,049	97.72%	203	8.04%	
무 수 익 성		현 금	2	0.04%			2	0.04%			
		유 형 자 산	45	0.92%			46	0.89%			
		기 타	62	1.27%			70	1.35%			
		소 계	109	2.23%	0	0.00%	118	2.28%	0	0.00%	
운 용 합 계			4,891	100.00%	202	8.26%	5,167	100.00%	203	7.86%	

(2) 만기구조

제 38 기 2 분기말(금분기) : 2011년 12월말 현재

(단위 : 억원)

구분	정상. 요주의 분류자산 및 부채의 만기					고정이하	합계
	3개월이하	6개월이하	1년이하	3년이하(A)	3년초과(B)	분류자산(C)	(A+B+C)
운영	1,311	2,295	3,580	4,257	-58	640	4,839
대출금(1)	746	1,730	3,009	3,261	1	640	3,902
조달	1,159	2,199	3,976	4,451	388		4,839
예수금(2)	1,159	2,200	3,683	4,097	109		4,206
차이(1-2)	-413	-470	-674	-836	-108	640	-304

(3) 후순위채 발행현황

제 38 기 2 분기말(금분기) : 2011년 12월말 현재

(단위 : 억원, %)

채권의종류	발행일	만기일	발행금액	발행금리	신용등급	비고
후순위 0601	2006-06-27	2012-01-27	30	8.0		사모발행
후순위 0801	2008-06-30	2014-01-30	30	6.6		사모발행
후순위 1001	2010-09-30	2016-01-30	20	4.4		사모발행
후순위 1101	2011-02-22	2016-08-22	30	5.2		사모발행
후순위 1102	2011-06-24	2017-01-24	25	5.2		사모발행
			135			

13. 부문별 수지상황

제 38 기 2 분기말(금분기) : 2011 년 12 월말

제 37 기 2 분기말(전년동기) : 2010 년 12 월말

(단위 : 억원, %)

구분		제38기 2분기 (금분기)	제37기 2분기말 (전년동기)	증감(A-B)
이자부문	이자수익	202	203	-1
	예치금이자	10	7	3
	유가증권이자	11	2	9
	대출채권이자	181	194	-13
	기타이자수익	0	0	0
	이자비용	109	118	-9
	예수금이자	105	116	-11
	차입금이자	0	0	0
	사채이자	4	2	2
	기타이자비용	0	0	0
소계	93	85	8	
수수료부문	수수료수익	8	11	-3
	수수료비용	22	4	18
	소계	-14	7	-21
기타영업부문	기타영업수익	5	0	5
	기타영업비용	98	112	-14
	소계	-93	-112	19
부문별이익합계		-14	-20	6
판매비와관리비(△)		23	22	1
영업이익		-37	-42	5
영업외수익		0	0	0
영업외비용(△)		0	1	-1
법인세차감전순이익		-37	-43	6
법인세비용(△)		0	0	0
당기순이익		-37	-43	6

14. 자본적정성 지표

(1) 자본적정성

제 38 기 2 분기말(금분기) : 2011년 12월말

제 37 기 2 분기말(전년동기) : 2010년 12월말

(단위 : %)

구 분	제 38 기 2 분기말 (금분기)	제 37 기 2 분기말 (전년동기)
BIS 기준 자기자본비율 ※ 법규정상 요구되는 비율은 (5%)이상임	11.57%	8.34%
BIS 기준기본자본비율	5.78%	4.33%
단순자기자본비율	4.11%	3.47%

※ 2012년 2월 21일 유상증자 150억원 완료하였으며 유상증자 150억 반영시
BIS 비율은 16.3% 입니다.

(2) BIS 기준 자기자본비율 산출내역

제 38 기 2 분기말(금분기) : 2011년 12월말

제 37 기 2 분기말(전년동기) : 2010년 12월말

(단위 : 억원)

구 분	제38기 2분기말 (금분기)	제37기 2분기말 (전년동기)
기본자본계(A)	199	176
자본금	310	200
자본잉여금	0	0
이익잉여금	-110	-18
연결회사의 외부주주지분	0	0
공제항목	-1	-6
보완자본계(B)	199	163
상위기한부후순위채무	0	0
하위기한부후순위채무	153	110
재평가적립금	0	0
매도가능증권 평가이익등	0	0
대손충당금	46	53
경영정상화차입금(C)	0	0
공제항목(D)	0	0
자기자본계(A+B+C-D)	398	339
위험가중자산	3,435	4,073

15. 자산건전성 지표

제 38 기 2 분기말(금분기) : 2011년 12월말
 제 37 기 2 분기말(전년동기) : 2010년 12월말
 (단위 : %)

구 분	제 38 기 2 분기말 (금분기)	제 37 기 2 분기말 (전년동기)
손실위험도 가중여신비율	52.14%	48.97%
순고정이하 여신비율	10.98%	9.53%
연체대출비율	20.32%	19.08%

16. 수익성 지표

제 38 기 2 분기말(금분기) : 2011년 12월말
 제 37 기 2 분기말(전년동기) : 2010년 12월말
 (단위 : %)

구 분	제 38 기 2 분기말 (금분기)	제 37 기 2 분기말 (전년동기)
총자산순이익율	-1.54%	-1.65%
총자산경비율	1.42%	0.84%
수지비율	117.50%	119.88%

17. 유동성 지표

제 38 기 2 분기말(금분기) : 2011년 12월말
 제 37 기 2 분기말(전년동기) : 2010년 12월말
 (단위 : %)

구 분	제 38 기 2 분기말 (금분기)	제 37 기 2 분기말 (전년동기)
유동성비율	113.58%	87.35%
실가용자금비율	15.47%	10.85%
유형자산비율	43.70%	51.39%

18. 생산성 지표

제 38 기 2 분기말(금분기) : 2011년 12월말

제 37 기 2 분기말(전년동기) : 2010년 12월말

(단위 : 억원)

구 분		제 38 기 2 분기말 (금분기)	제 37 기 2 분기말 (전년동기)
직원 1인당	총당금적립전이익	1	1
	예수금	86	99
	대출금	80	91
1 영업점당	예수금	2,103	2,369
	대출금	1,951	2,181

19. 기타 지표

제 38 기 2 분기말(금분기) : 2011년 12월말

제 37 기말(전기) : 2010년 12월말

(단위 : %)

구 분	제 38 기 2 분기말(금분기)	제 37 기말 (전기)
퇴직급여총당금비율	100.0	100.0

[재무상황]

20. 개요

제 38 기 2 분기말(금분기) : 2011 년 12 월말

제 37 기 2 분기말(전년동기) : 2010 년 12 월말

(단위 : 억원, %)

구 분		제38기 2분기말(금분기)		제37기 2분기말(전년동기)	
			구성비		구성비
자 산	현금및예치금	604	12.48%	275	5.24%
	유가증권	446	9.22%	716	13.65%
	대출채권	3,613	74.66%	4,124	78.63%
	콜론				
	유형자산	45	0.93%	46	0.88%
	기타자산	131	2.71%	84	1.60%
	자산총계	4,839	100.00%	5,245	100.00%
부 채	예수금	4,206	86.92%	4,738	90.33%
	차입금	135	2.79%	80	1.53%
	콜머니				
	기타부채	299	6.18%	245	4.67%
	부채총계	4,640	95.89%	5,063	96.53%
자 본	자본금	310	6.41%	200	3.81%
	자본잉여금	0		0	
	자본조정	-1	-0.02%	0	0.00%
	기타포괄손익누계액	0	0.00%	0	0.00%
	이익잉여금	-110	-2.27%	-18	-0.34%
	자본총계	199	4.11%	182	3.47%
부 채 및 자 본 총 계		4,839	100.00%	5,245	100.00%

21. 대출금 운용

(1) 용도별 대출금

제 38 기 2 분기말(금분기) : 2011년 12월말

제 37 기 2 분기말(전년동기) : 2010년 12월말

(단위 : 억원, %)

구 분	제38기 2분기말(금분기)		제37기 2분기말(전년동기)	
		구성비		구성비
기업자금대출	3,102	79.50%	3,888	89.15%
가계자금대출	708	18.14%	473	10.85%
공공및기타자금대출	92	2.36%	0	0.00%
합 계	3,902	100.00%	4,361	100.00%

(2) 담보별 대출금

제 38 기 2 분기말(금분기) : 2011년 12월말

제 37 기 2 분기말(전년동기) : 2010년 12월말

(단위 : 억원, %)

구 분		제38기 2분기말(금분기)		제37기 2분기말(전년동기)	
			구성비		구성비
담 보	부 동 산	3,248	83.24%	3,675	84.27%
	동 산				
	유 가 증 권	248	6.36%	175	4.01%
	예 수 금	34	0.87%	32	0.73%
	기 타	68	1.74%	152	3.49%
	소 계	3,598	92.21%	4,034	92.50%
보 증	1	0.03%	1	0.02%	
신 용	303	7.77%	326	7.48%	
합 계	3,902	100.00%	4,361	100.00%	

(3) 중소기업 대출

제 38 기 2 분기말(금분기) : 2011년 12월말

제 37 기 2 분기말(전년동기) : 2010년 12월말

(단위 : 억원, %)

구 분	제38기 2분기말 (금분기)	제37기 2분기말 (전년동기)
중 소 기 업 대 출 비 율 (A/B x 100)	77.75%	86.98%
중 소 기 업 대 출 (A)	3,034	3,793
총 대 출 (B)	3,902	4,361

(4) 부동산 업종별 신용공여 한도준수 및 자산건전성 분류 현황

제 38 기 2 분기말 : 2011년 12월말 현재

(단위 : 억원)

업종별	신용공여 한도주순현황		건전성 분류 현황							
	한도 금액	신용 공여액	대출채권						연체액	연체율
			정상	요주의	고정	회수의문	추정손실	합계		
건설업	1,171	452	150	125	109	68	0	452	208	46.0%
PF대출	975	354	77	114	136	27	0	354	157	44.4%
부동산업 및임대업	1,171	734	375	215	119	25	0	734	186	25.3%
합계	1,756	1,540	602	454	364	120	0	1,540	551	35.8%

(5) 소액신용대출 취급 현황

(단위 : 억원, %)

구 분	2011년 12월말 (금분기)	2011년 9월말	2011년 6월말	2011년 3월말
총 대 출	3,902	3,936	3,886	3,921
소 액 신 용 대 출	0	0	0	0
비 중	0.00%	0.00%	0.00%	0.00%
소액신용대출연체액	0	0	0	0
비 중	0.00%	0.00%	0.00%	0.00%

주 1) 총여신중 3백만원이하의 신용대출금액을 분기별로 기재

2) 연체기준 : 기한의 이익을 상실한 여신

* 소액신용대출잔액이 10 억원이하인 저축은행은 “소액신용대출 취급현황” 을 공시하지 아니할 수 있음.

22. 유가증권투자 및 운용현황

제 38 기 2 분기말(금분기) : 2011년 12월말

(단위 : 억원)

구 분	취득원가	기말장부잔액	평가손익잔액(B/S)	운영손익(I/S)
단 기 매 매 증 권	6	6	6	0
매 도 가 능 증 권	385	385	385	10
만 기 보 유 증 권	55	55	55	1
지분법적용투자주식	0	0	0	0
합 계	446	446	446	11

23. 예수금 현황

(1) 형태별 예수금

제 38 기 2 분기말(금분기) : 2011년 12월말

제 37 기 2 분기말(전년동기) : 2010년 12월말

(단위 : 억원, %)

구 분	제38기 2분기말(금분기)				제37기 2분기말(전년동기)			
	잔 액		평균잔액		잔 액		평균잔액	
		구성비		구성비		구성비		구성비
요 구 불 예 금	23	0.55%	28	0.66%	34	0.72%	42	0.89%
거 치 식 예 금	3,889	92.46%	3,943	92.78%	4,240	89.49%	4,209	89.65%
적 립 식 예 금	294	6.99%	279	6.56%	464	9.79%	444	9.46%
표 지 어 음								
기 타								
합 계	4,206	100.00%	4,250	100.00%	4,738	100.00%	4,695	100.00%

(2) 예금자별 예수금

제 38 기 2 분기말(금분기) : 2011년 12월말

제 37 기 2 분기말(전년동기) : 2010년 12월말

(단위 : 억원, %)

구 분	제38기 2분기말(금분기)		제37기 2분기말(전년동기)	
		구성비		구성비
개 인	4,064	96.62%	4,557	96.18%
법 인 및 단 체	138	3.28%	167	3.52%
기 타	4	0.10%	14	0.30%
합 계	4,206	100.00%	4,738	100.00%

24. 대손상각 및 대손충당금

(1) 대손상각액

제 38(금)기 2 분기(3 개월) : 2011년 10월 1일부터 2011년 12월 31일까지

제 38(금)기 누계 : 2011년 7월 1일부터 2011년 12월 31일까지

제 37(전)기 2 분기(3 개월) : 2010년 10월 1일부터 2010년 12월 31일까지

제 37(전)기 누계 : 2010년 7월 1일부터 2011년 6월 30일까지

(단위:억원)

구 분	제38기 2분기말(금기)		제37기(전기)	
	금분기	누계	전년동기	누계
기 중 대 손 상 액	0	0	0	40
일 반	0	0	0	40
특 별				

(2) 대손충당금내역

제 38 기 2 분기말(금분기) : 2011년 12월말

제 37 기 2 분기말(전년동기) : 2010년 12월말

(단위:억원)

구 분	제38기 2분기말(금분기)	제37기 2분기말(전년동기)
대 손 충 당 금	285	235
일 반	285	235
특 별		

25. 부실 및 고정이하 분류여신 현황

(1) 부실 및 고정이하분류여신

제 38 기 2 분기말(금분기) : 2011년 12월말

제 37 기 2 분기말(전년동기) : 2010년 12월말

(단위:억원)

구 분	제38기 2분기말(금분기)	제37기 2분기말(전년동기)
총 여 신	3,902	4,361
부 실 여 신	184	109
고 정 이 하 분 류 여 신	642	575
순 고 정 이 하 분 류 여 신	397	393

주 1) 부실여신은 회수의문 및 추정손실 여신의 합계임

2) 고정이하분류여신은 고정, 회수의문 및 추정손실 여신의 합계임

3) 순고정이하분류여신은 고정이하분류여신에서 고정이하 총당금을 차감한 후의 금액임

(2) 거액 부실여신 증가업체 현황

제 38 기 2 분기말(금분기) : 2011년 12월말

제 37 기 2 분기말(전년동기) : 2010년 12월말

(단위:억원)

업체명 ¹⁾	제 38 기 2 분기말 (금분기)	제 38 기 1 분기말 (직전분기)	증가액	증가사유	비 고

주 1) 업체명은 전년대비 부실여신잔액이 10 억원 이상 증가업체를 대상으로 상위 20 개 업체를 기재하되, 법인의 경우 “(주)***(업종)”, 개인명의대출의 경우 업체명에 “개인대출(홍*동)”으로 기재

(3) 신규발생 채권재조정업체 현황

제 38 기 2 분기말 : 2011년 12월말 현재

(단위:억원)

업 체 명	채권재조정 결정일자	제 38 기 2 분기말 총여신잔액	부실여신 잔액	채권재조정 진행내역	비 고
해당사항 없음					

주) 총여신잔액이 10 억원이상인 업체를 대상으로 작성함

26. 주식거래

제 38 기 2 분기말(금분기) : 2011 년 12 월말

제 37 기 2 분기말(전년동기) : 2010 년 12 월말

(단위:억원)

구 분	제 38 기 2 분기말(금분기)	제 37 기 2 분기말(전년동기)
지급보증		
대손상각채권	0	0
배서어음		
환매권부대출채권매각		
파생금융상품 거래		

27. 비업무용 부동산 보유현황

제 38 기 2 분기말 : 2011 년 12 월말 현재

(단위:억원)

구 분	1 년내 취득분	1 ~ 3 년내 취득분	3 년이전 취득분
비업무용 토지	20		21
비업무용 건물			
합계	20		21

[리스크관리]

28. 개 요

(1) 리스크 관리조직

① 리스크 관리 위원회 구성 : 1999 년 10 월 15 일 구성

② 리스크 관리 위원

- 위원장 : 영업 담당 이사

- 위 원 : 관련담당부서장 5 명

(리스크관리팀, 수신영업부, 여신영업부, 부평지점, 경영기획실)

(2) 리스크 관리체계

예기치 못한 경영환경의 변화나 내부 관리시스템의 하자가 손익에 불리하게 작용하는 내용을 양적 또는 질적으로 평가한 것으로서 리스크 관리위원회에서는 리스크관리 업무에 관한 최고 의결기구로써 리스크 관리의 기본 방향 및 주요정책에 기초한 리스크관리 방안 등을 심의 의결한다.
리스크관리팀은 리스크의 감시.측정.평가.분석 및 보고 등의 업무를 담당한다.

(3) 신용리스크 관리

대출중심의 여신뿐만이 아니라 유가증권, 파생상품을 포함한 총위험노출자산을 관리대상으로 하고, 신용평가, 허용한도, 신용등급 등 점검을 하며 경영진에게 보고.

(4) 시장리스크 관리

금리.주가.환율등이 불리한 방향으로 변동하여 시장성 자산의 가치가 감소하는 리스크를 말하며, 단기 및 중기적으로 검토하여 금리 및 수수료등을 적절하게 조정 결정하고 있다.

(5) 유동성리스크 관리

자금조달 및 자금 운용기간의 불일치 등으로 인하여 고객등의 급속한 자금인출 요구에 응할 수 없게 됨에 따라 발생하는 것으로 일일 유동성 파악과 중.단기 자금 운용등으로 관리하고 있다.

<정기예금 등의 잔존기간별 잔액>

○ 정기예금 (단위 : 억원)

구 분	1년이내	2년이내	3년이내	3년초과	합 계
정기예금	3,424	338	17	105	3,884

○ 대출금 (단위 : 억원)

구 분	1년이내	2년이내	3년이내	4년이내	5년이내	5년초과	합 계
대출금	3,607	238	54	3	0	0	3,902

주) 종합통장대출 등 한도에 대하여 약정기간을 정하고 특정기간(1개월 등) 안에 회전 취급하는 대출금은 한도약정기간에 불구하고 1년 이내로 분류함.

○유가증권

(단위 : 억원)

구 분	1년이내	2년이내	3년이내	4년이내	5년이내	5년초과	합계
국.공채	21	41	345	0	0	0	407
사 채							0
기 타	6			20		13	39
합 계	27	41	345	20	0	13	446

주 1) 국.공채란 통화안정증권, 정부보증채, 재정증권국채, 지방채, 정부투자기관발행채권 등을 말함.
 2) 유가증권의 만료기간을 특정할 수 없는 주식 및 투자유가증권(출자금 포함) 등은 제외함.

[기타경영현황]

29. 자회사 경영실적

제 38 기 2 분기말 : 2011 년 12 월말 현재

(단위:억원)

자회사명	재무상황		손익상황		결산 기준일
	총자산	자기자본(자본금)	영업이익	당기순이익	
	해당사항 없음				

30. 여.수신 금리 현황

(1) 여신금리

(2011 년 12 월 31 일 현재)

구 분		신용등급별 ¹⁾ 현황			비고
		최상위 등급	최다차주 해당등급	최하위 등급	
개인대출 ¹⁾	신용대출 (무보증, 1년)	등급			
		적용금리	8.0% ~ 25.0%		
	아파트담보대출 (1년)	등급			
		적용금리	8.0% ~ 25.0%		
	예금담보대출 (정기예금 1년)	등급			
		적용금리	해당담보예적금 + 0.5% ~ 2.0%		
기업대출 ²⁾	기업일반대출 (1년)	등급			
		적용금리	8.0% ~ 25.0%		
	당좌대출	등급			
		적용금리	8.0% ~ 25.0%		

주) ① 정상등급을 대상으로 함
 ② 무보증대출 기준

(2) 수신금리

2011년 12월 31일 현재

구 분	기간	최저금리 ¹⁾	최고금리 ²⁾	비고
보통예금	-	1.0%	1.0%	
저축예금	-	1.5%	1.5%	
정기적금	6개월	4.0%	4.1%	
	1년	5.5%	5.6%	
	2년	5.8%	5.9%	
	3년	5.9%	6.0%	
정기예금	3개월	3.8%	3.9%	
	6개월	4.2%	4.3%	
	1년	4.8%	4.9%	
	2년	5.1%	5.2%	
	3년	5.1%	5.2%	
장기주택마련저축	7년			미취급

주) ① 기본고시금리 기준
 ② 일반우대금리 기준

31. 타금융기관과의 거래내역

(단위 : 억원)

구 분	조 달		운 영	
	과 목	금 액	과 목	금 액
국 내 은 행			예 치 금	123
기 타 금 융 기 관			예 치 금	237
소 계	0	0	0	360
중 앙 회			중 앙 회 예 치 금	71
			지 급 준 비 예 치 금	171
소 계	0	0	0	242
합 계	0	0	0	602

32. 준법감시인 제도

1. 목적 : 임직원이 내부통제기준에 의한 법규준수의무를 수행함에 있어서 따라야 할 준법감시업무 및 내부통제체제의 총괄에 관한 구체적인 사항을 정하는데 그 목적이 있다.
2. 역할 : 준법감시업무와 자기 고유 업무와 독립하여 성실히 수행 위법사안에 대하여는 그 사안의 경중을 불문하고 신속한 보고 소속 부서의 준법감시 수립 및 운용에 의한 보좌
3. 운영현황 : 현재 준법감시인 직무규정을 제정하여 성실히 이행하고 있음.

33. 내부통제

1. 목적 : 임직원이 그 직무를 수행함에 있어 따라야 할 기본적인 절차와 기분을 정하여 법령을 준수하고 자산운용을 건전하게 하여 예금자, 투자자 및 계약자 등을 보호하는데 그 목적이 있다.
2. 대상 : 임원 및 직원 (별정직이나 계약직 포함)
3. 조직 및 업무
 - ① 이사회 : 내부통제제도 구축 및 운영, 준법감시인 임면 등
 - ② 감사위원회 : 내부감사, 외부감사, 소송 및 민원, 준법감시인 보고, 금융사고 예방 등
 - ③ 준법감시인 : 내부통제제도 구축, 일상업무에 대한 사전감시, 임직원 교육 등
 - ④ 인사위원회 : 직원포상 및 징계, 기타 내부통제체제를 위반한 직원 처벌 등
 - ⑤ 여신심의위원회 : 부실대출 방지를 위한 객관적 여신심사 등
 - ⑥ 리스크관리위원회 : 리스크관리, 금융상품, 금리결정, 종합수익관리 등

34. 기관경고 및 임원 문책사항 : 해당사항 없음

35. 수시공시 사항 : 해당사항 없음

36. 직원대출 잔액

제 38 기 2 분기말(금분기) : 2011년 12월말

제 37 기말(전기) : 2011년 6월말

(단위:억원)

구 분	제 38 기 2 분기말(금분기)	제 37 기말(전기)
직원대출 잔액	4	4

37. 대주주 및 임원과의 거래내역

가. 신용공여 ¹⁾현황

제 38 기 2 분기말(금분기) : 2011년 12 월말
 제 38 기 1 분기말(직전분기) : 2011년 9 월말
 (단위:백만원, %)

주주(또는 임원)명 ²⁾	주주(또는 임원) 및 특수관계인명 ³⁾	선임당시 신용공여 (A)	제 38 기 1 분기말 (직전분기) (B)	제 38 기 2 분기말 (금분기) (C)	증 감(증감율)		
					선임일 대비(C-A)	전년말 대비(C-B)	
주주 ()	본 인				()	()	
	특수관계인	해당사항 없음			()	()	
	소 계				()	()	
	합 계	본 인				()	()
		특수관계인				()	()
		소 계				()	()
	임원 ()	본 인				()	()
		특수관계인				()	()
		소 계				()	()
합 계		본 인				()	()
		특수관계인				()	()
		소 계				()	()
총 계		본 인				()	()
		특수관계인				()	()
		계				()	()

- 주) ① 상호저축은행법 제 2 조 제 6 호에서 정하는 신용공여를 말함
 ② 주주의 경우 상호저축은행법 제 2 조 제 11 호에 의한 대주주인 경우에 한하여 작성대상으로 함. 임원의 경우에는 ()에 선임년월과 직위(저축은행장, 사외이사 등)를 명시함. 신용공여가 없는 주주 및 임원의 경우에는 신용공여란에 '해당사항 없음' 으로 명시함
 ③ 상호저축은행법시행령 제 30 조 제 2 항에서 정하는 주주(또는 임원)의 특수관계인임

나. 기타 주요 거래내역

(1) 부동산 매매 현황¹⁾

제 38 기 2 분기말 : 2011 년 12 월말 현재

(단위 : 백만원)

주주(또는 임원)명 ²⁾		주주(또는 임원) 및 특수관계인명 ³⁾	거래구분 (매수/매도)	계약일자	거래액	비 고
주 주		본 인				
		특수관계인	해당사항 없음			
		소 계				
		본 인				
		특수관계인				
		소 계				
임 원		본 인				
		특수관계인				
		소 계				
		본 인				
		특수관계인				
		소 계				
총 계		본 인				
		특수관계인				
		계				

주) ① 당해 연도중 주주(또는 임원) 및 특수관계인과 이루어진 부동산 매매 내역을 대상으로 작성함

②, ③ 양식 '가' 의 해당 각주와 동일

(2) 부동산 임대차 현황 ¹⁾

제 38 기 2 분기말 : 2011 년 12 월말 현재

(단위 : 백만원)

주주(또는 임원)명 ²⁾	주주(또는 임원) 및 특수관계인명 ³⁾	거래구분 (임대/임차)	계약 체결일	계약 종료일	임대차 거래액		비 고
					보증금	연간 임대(임차)료	
주주	본 인						
	특수관계인						
	소 계	해당사항 없음					
	본 인						
	특수관계인						
	소 계						
임원	본 인						
	특수관계인						
	소 계						
	본 인						
	특수관계인						
	소 계						
총 계	본 인						
	특수관계인						
	계						

주) ① 보고서 작성 기준일 현재 주주(또는 임원) 및 특수관계인과 이행중에 있는 부동산 임대차계약을 대상으로 작성함

②, ③ 양식 '가' 의 해당 각주와 동일

(3) 물품공급 및 용역계약 등 현황 ¹⁾

제 38 기 2 분기말 : 2011 년 12 월말 현재

(단위 : 백만원)

주주(또는 임원)명 ²⁾		주주(또는 임원) 및 특수관계인명 ³⁾	거래내용 ⁴⁾	거래일자	물품공급(또는 용역계약)액	비 고
주주		본 인				
		특수관계인	해당사항 없음			
		소 계				
		본 인				
		특수관계인				
		소 계				
임원		본 인				
		특수관계인				
		소 계				
		본 인				
		특수관계인				
		소 계				
총 계	본 인					
	특수관계인					
	계					

- 주) ① 당해 연도중 주주(또는 임원) 및 특수관계인으로부터 물품을 공급받거나 용역을 제공받은 거래 등을 대상으로 작성함
 ②, ③ 양식 '가' 의 해당 각주와 동일
 ④ ○○물품공급, ○○용역계약 등으로 표시함

(4) 주식거래 현황 ¹⁾

제 38 기 2 분기말(금분기) : 2011년 12월말

제 37 기말(전기) : 2011년 6월말

(단위 : 백만원, 천주)

주주(또는 임원)명 ²⁾	주주(또는 임원) 및 특수관계인명 ³⁾	제 37 기말 (전기)		매 수		매 도		제 38 기 2 분기현재		비 고	
		B/S 상 잔액	보유량	거래 금액	거래 수량	거래 금액	거래 수량	B/S 상 잔액	보유량		
주 주	본 인										
	특수관계인	해당사항 없음									
	소 계										
		본 인									
		특수관계인									
		소 계									
임 원	본 인										
	특수관계인										
	소 계										
		본 인									
		특수관계인									
		소 계									
총 계	본 인										
	특수관계인										
	계										

주) ① 당해 회계연도중 주주(또는 임원) 및 특수관계인이 발행한 주식을 매수 또는 매도한 거래(장기투자목적으로 매수 또는 매도한 거래를 제외함)를 대상으로 작성함

②, ③ 양식 '가' 의 해당 각주와 동일

38. 대주주 발행주식 취득 현황

(단위 : 백만원)

주주구분 ¹⁾	대주주명	발행회사	전분기말 보유현황		취득내역						처분내역					분기말 보유현황							
			주식수	지분율	취득금액(A)	취득일자	취득주식수	취득목적	취득방법 ²⁾	1주당취득가액	취득금액(B)	처분일자	처분주식수(C)	처분방법 ²⁾	1주당처분가액(D)	1주당취득금액(E)	1주당장부가액(F)	처분손익{C*(D-F)}	주식수	지분율	취득금액(A+B-C*E)		
		소계																					
		소계																					
		합계																					
		소계																					
		합계																					
		총계																					

주 1) 저축은행의 최대주주, 주요주주 여부를 기재

2) 장내거래, 장외거래 등을 구분기재

* 참고조문 : 상호저축은행법 제 12 조의 2, 동법 시행령 제 9 조의 4, 상호저축은행업 감독규정 제 23 조의 3

39. 주식매수선택권 부여내용

가. 주식매수선택권 부여·행사현황

(단위 : 주, 원)

부여 받은자	관계	부여일	부여 방법	주식의 종류	변동수량			미행사 수량	행사 기간	행사 가격	종가
					부여	행사	취소				
			해당사항 없음								
합계	-	-	-	-							

나. 주식매수선택권 부여 조건

- (1) 행사가격
- (2) 행사수량
- (3) 기 타

다. 연중 주식매수선택권, 부여, 행사 및 취소

(1) 부여

(가) 주주총회 특별결의

부여일	직위	성명	주식의 종류	기부여 주식수	부여 주식수	행사 기간	행사 가격	행사 조건	부여시 현재 가치	발행 주식 총수	주총 부여 한도
			해당사항 없음								

(나) 이사회 결의

부여일	직위	성명	주식의 종류	기부여 주식수	부여 주식수	행사 기간	행사 가격	행사 조건	부여시 현재 가치	발행 주식 총수	주총 부여 한도
			해당사항 없음								

(2) 행사

행사일	직위	성명	주식의 종류	부여 주식수	행사 주식수	잔여 주식수	부여시 행사가가격	최종 행사가가격	행사시 주가	행사 이익
해당사항 없음										

(3) 취소

취소일	직위	성명	주식의 종류	부여 주식수	취소 주식수	잔여 주식수	취소사유
해당사항 없음							

40. 상품이용시 유의사항

- ① 인성저축은행거래는 실명에 의해야 합니다.
- ② 대출신청에 대하여는 인성저축은행의 소정의 심사절차를 거친후에 대출여부가 결정됩니다.
- ③ 대출의 이용은 채무자 본인의 수입 등으로부터 무리없이 변제가 될 수 있도록 계획적으로 하여 주십시오.
- ④ 담보부 여신의 이용시에는 담보가격이 하락하면 추가 담보제공을 요구할 수 있습니다.

41. 수수료

표준규정중 「수수료등에 관한 규정」에 따라 처리하고 있음

42. 주요용어해설

(1) 위험가중자산대비 자기자본비율(BIS 비율)

자기자본비율은 상호저축은행 재무구조의 건전성을 나타내는 비율로서 다음과 같이 산출되며 금융감독원이 제정한 상호저축은행감독업무시행세칙 별표 1 에 의하여 산출되며 지도비율은 5% 이상입니다

◦ 자기자본비율 = 자기자본 / 위험가중자산 × 100

(2) 업무이익(총당금적립전이익)

업무이익(총당금적립전이익)은 총수익에서 제경비 등을 차감한 이익으로서 저축은행의 영업수익력을 나타내는 지표로서 아래와 같이 산출합니다.

◦ 업무이익(총당금적립전이익) = 당기순이익 + 법인세비용 - 제총당금환입액 + 제총당금전입액(대손상각비, 지급보증총당금전입액, 퇴직급여, 기타총당금전입액)

(3) 유동성 비율

유동성 비율은 상호저축은행의 지급능력을 표시하는 지표로서 상호저축은행감독업무시행세칙 별표 7 계량지표의 산정기준에 따라 계산됩니다.

◦ 유동성비율 = (유동성자산/유동성부채) × 100

* 유동성자산 : 현금, 만기가 3개월이내에 도래하는 예치금, 정상분류 대출채권중에서 3개월이내 만기도래액(콜론 포함), 잔존만기 3개월 이내의 유가증권[시장성 있는 유가증권(유가증권.코스닥상장 유가증권)은 시가평가후 포함]의 합계액. 단, 요주의 이하 분류대상 자산은 제외

* 유동성부채 : 잔존만기 3개월이내의 예수금, 잔존만기 3개월 이내의 차입금(경영정상화장기차입금 제외), 잔존만기 3개월이내의 사채, 콜머니, 만기없는 예수금 직전 1년간 평잔의 30%의 합계액

(4) 유형자산 비율

상호저축은행이 업무에 사용하기 위하여 취득한 토지 및 건물등 취득액과 자기자본과의 비율을 나타낸 것으로 감독업무시행세칙 <별표 7> 계량지표의 산정기준에 따라 계산됩니다.

◦ 유형자산비율 = (유형자산 / 자기자본) × 100

* 유형자산 : 업무용토지.건물, 건설중인자산, 임차보증금 등과 비업무용자산 합계액에서 임대보증금 및 업무용건물 등의 감가상각누계액을 제외한 금액

* 자기자본 : 대차대조표상 자본총계

(5) 예대금리차

예대금리차는 대출금 수익율에서 예수금 비용율을 차감한 것으로 상호저축은행의 대출금의 건전성과 저코스트의 자금조달 능력을 표시하여 상호저축은행의 이익창출능력을 나타내는 지표로서 사용됩니다

◦ 예대금리차 = 대출금 평균이자율 - 예수금 평균이자율

* 대출금 평균이자율 = 대출금이자 / 대출금평잔 × 100

* 예수금 평균이자율 = (예수금이자 + 표지어음예수금이자) / (예수금평잔 + 표지어음예수금평잔) × 100

(6) 부실여신

부실여신은 상호저축은행의 총여신중 회수의문과 추정손실을 합한 것으로 총여신 대비 그 비율이 낮을수록 상호저축은행의 자산 건전성이 양호함을 나타냅니다

◦ 총여신 : 대출금 + 여신성가지급금

* 회수의문 : 고정으로 분류된 거래처에 대한 총여신액 중 손실 발생이 예상되나 현재 그 손실액을 확정할 수 없는 회수예상가액 초과여신

* 추정손실 : 고정으로 분류된 거래처에 대한 총여신액 중 회수불능이 확실하여 손비처리가 불가피한 회수예상가액 초과여신

(7) 고정이하분류여신

고정이하분류여신은 상호저축은행의 총여신중 고정, 회수의문과 추정손실을 합한 것으로 총여신 대비 그 비율이 낮을수록 상호저축은행의 자산 건전성이 양호함을 나타냅니다

* 고정 : 금융거래내용, 신용상태 등 경영내용이 불량하여 구체적인 회수 조치나 관리방법을 강구할 필요가 있는 거래처에 대한 총여신 중 회수 예상가액 해당여신

43. 감사보고서
“ 별 첨 참 조 ”
44. 재무상태표
“ 감사보고서 참조 ”
45. 손익계산서
“ 감사보고서 참조 ”
46. 자본변동표
“ 감사보고서 참조 ”
47. 이익잉여금(결손금)처분(처리)계산서
“ 감사보고서 참조 ”
48. 현금흐름표
“ 감사보고서 참조 ”
49. 주석사항
“ 감사보고서 참조 ”
50. 연결감사보고서
“ 해당사항 없음 ”
51. 연결재무상태표
“ 해당사항 없음 ”
52. 연결손익계산서
“ 해당사항 없음 ”
53. 연결자본변동표
“ 해당사항 없음 ”
54. 연결이익잉여금(결손금)처분(처리)계산서
“ 해당사항 없음 ”
55. 연결현금흐름표
“ 해당사항 없음 ”
56. 연결재무제표 주석사항
“ 해당사항 없음 ”