

## 통일경영공시자료

# 제 36 기 인성저축은행 현황

(2009.7 ~ 2010.6)

### [일반현황]

#### 1. 선언문

본 자료는 상호저축은행업감독규정 제 42 조의 규정에 따라 작성되었으며, 저희 인성저축은행 경영 전반에 대한 진실한 내용을 담고 있습니다.

“ 이 공시자료는 금융감독원 및 상호저축은행중앙회에 의하여 그 정확성 및 적정성 여부에 대한 검토 또는 확인이 이루어지지 않았음을 알려드립니다 ”

#### 2. 경영방침

##### 1) 경영이념 (기업이념)

새마음 한마음 큰마음의 사훈 아래 고객의 꿈과 희망을 최고의 가치로 구현하고 끊임없는 열정과 도전으로 지역사회에 공헌하여 신뢰받는 저축은행 위상 제고

##### 2) 경영방침 (경영목표)

- ① 모든 업무가 기본에 충실
- ② 수익창출 경영
- ③ 리스크관리 중점 경영

##### 3) 경영자세 (경영기본자세)

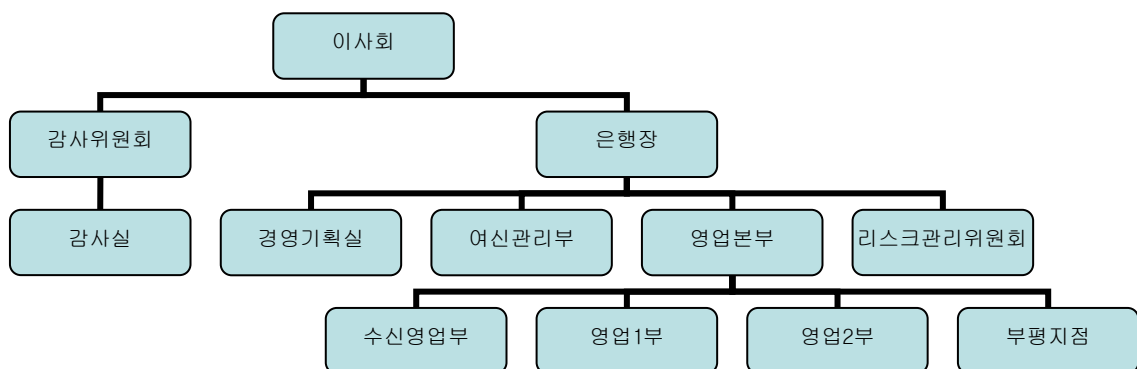
- ① 역동적이고 활기찬 분위기의 은행
- ② 은행 경영부분의 선택과 집중
- ③ 안정성과 수익성, 성장성을 고루 갖춘 “우량은행” 으로 성장
- ④ 모든 업무처리가 원칙에 입각한 투명성과 공정성을 바탕으로 경영

### 3. 연혁

- 1975년 2월 본점 개점 (용동)
- 1975년 4월 부평지점 개점 (부평동 201)
- 1976년 5월 본점이전 (인현동 1번지)
- 1982년 12월 주식양도 (경기은행에서 인성산업주식회사)
- 1987년 10월 지점이전 (부평동 543-48)
- 1989년 5월 본점이전 (주안동 197-20)
- 2001년 8월 상호저축연합회 통합전산망(IFIS) 가입
- 2002년 3월 상호변경 (경은상호신용금고에서 인성상호저축은행)
- 2002년 6월 자산 1,500 억원 달성 당기순이익 22 억원 달성
- 2002년 8월 성낙두 대표이사 취임
- 2003년 7월 인터넷뱅킹서비스 시작
- 2004년 2월 창립 30주년
- 2004년 6월 자산 2,200 억원 달성 당기순이익 6 억원 달성
- 2005년 6월 자산 2,650 억원 달성 당기순이익 7 억원 달성
- 2005년 8월 현영길 대표이사 취임
- 2006년 6월 현금증자 24 억원
- 2007년 6월 현금증자 3,990 백만원 자본금 120 억원 달성
- 2007년 6월 자산 3,398 억원 달성 당기순이익 11 억원 달성
- 2007년 8월 홍대식 저축은행장 취임
- 2008년 6월 현금증자 4,000 백만원 자본금 160 억원 달성

### 4. 조직

#### (1) 조직도



#### (2) 영업점 및 자동화기기

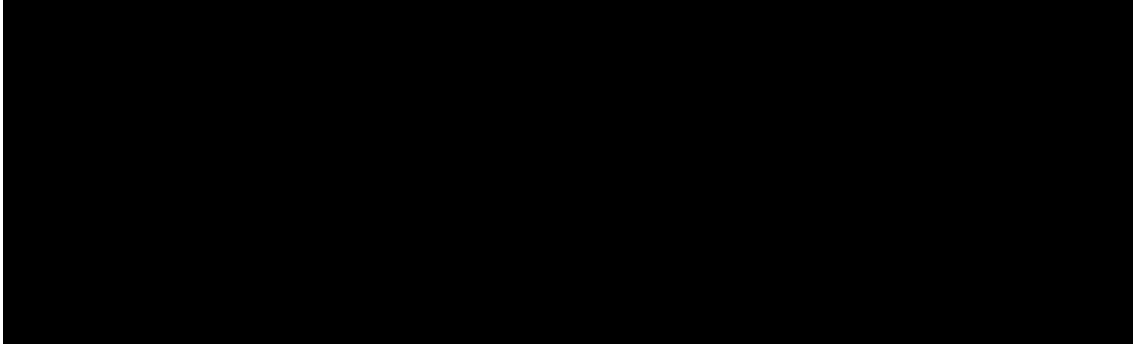
(2010년 6월 30일 현재)

영 업 점			자 동 화 기 기			
본점	지점	계	자동화기기점포	CD	ATM	기타
1	1	2		2	2	

5. 임직원수

(2010년 6월 30일 현재)

(단위 : 명)



6. 임원 현황

( 2010년 6월 30일 현재)

구 분	성 명	직 명	담당업무 또는 주된 직업
상임임원	홍대식	대표이사	경영전반
	김용운	이사	감사업무(상근감사위원)
	홍현상	이사(집행임원)	영업업무
사외이사 (혹은 비상임임원)	정문수	이사	감사업무(감사위원)
	전동훈	이사	감사업무(감사위원)

7. 동일계열회사

( 2010년 6월 30일 현재)

(단위 : 억원, 주, %)

회사 유형	법인명	업종	주 소	임원현황		주주현황		관련법규
				직위	성명	성명	지분율	
해당사항 없음								

- 주 1) “회사유형”에는 회사의 종류별로 주식회사는 ‘상장’, ‘비상장’으로 분류하고, 기타회사의 경우 ‘유한’, ‘합자회사’ 등으로 기재
- 2) “임원”은 등기부상 등기된 임원을 기록
- 3) “주주현황”은 지분율 상위 5대주주를 기재
- 4) “관련법규”는 상호저축은행법 시행령 제 30 조제 2 항제 4 호내지제 7 호 중 해당법규를 기재(상호저축은행업감독규정 제 4 조제 2 항 참조)

## 8. 자본금

(단위 : 억원)

년월일	주식의종류	발행주식수	증자금액	증자내용	증자후자본금	비 고
2007-06-28	보통주식	798,000주	39.9	현금증자	120.0	
2008-06-28	보통주식	800,000주	40.0	현금증자	160.0	

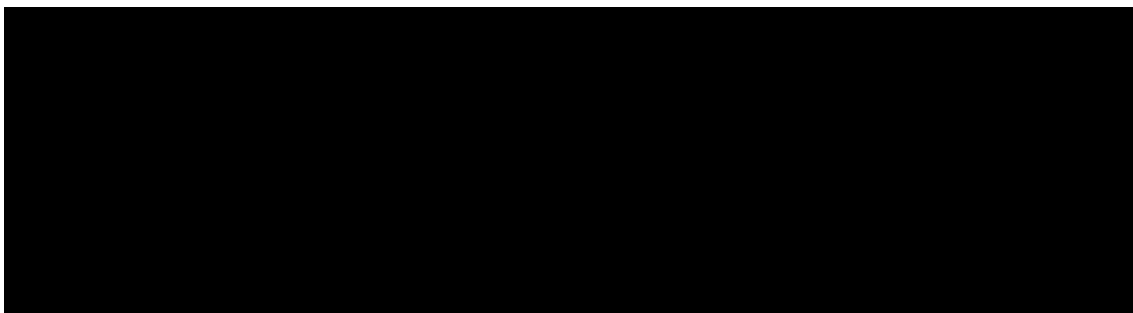
주) 최근 3개년간의 자본금 증.감자내용 및 증.감자 후 자본금 금액임

## 9. 주요 주주현황

(2010년 6월 30일 현재)

주 주 명	소유주식수(주)	소유비율(%)
인성산업(주)	1,164,194	36.38%
유 기 형	1,036,780	32.40%
유 기 연	619,516	19.36%
김 춘 길	147,865	4.62%
유 기 석	136,766	4.27%
김 현 식외	94,879	2.97%
계	3,200,000	100.00%

## 10. 배 당



[경영실적]

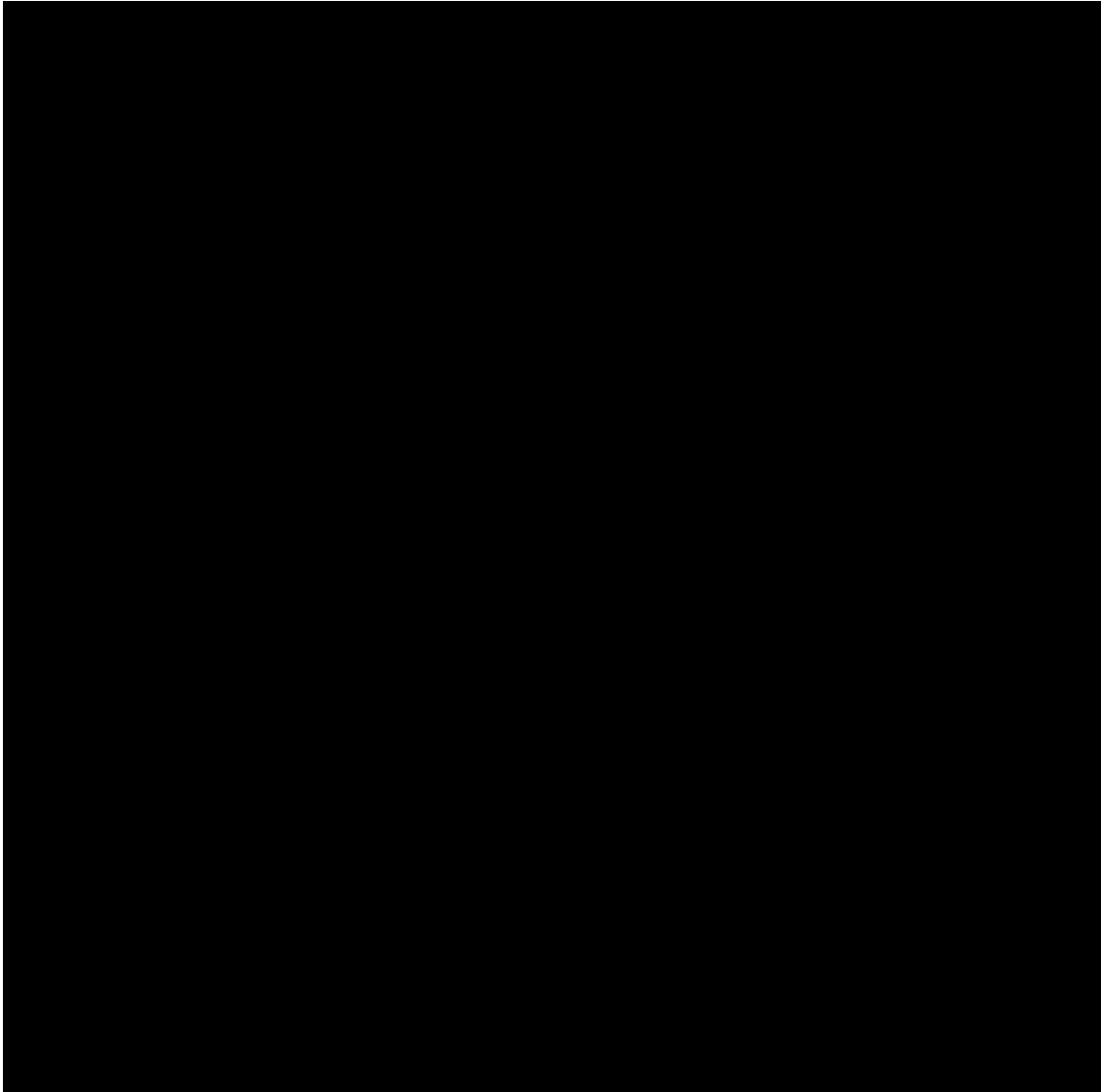
11. 개요

(단위 : 억원)

구분	2010년도	2009년도
업무이익 (A)	131	80
총당금적립액 (B)	164	68
대손총당금	145	61
지급보증총당금		
퇴직급여총당금	0	1
기타총당금	19	6
법인세비용 (C)	-1	0
당기순이익 (A-B-C)	-32	12

12. 자금의 조달 및 운용현황

(단위 : 억원, %)



13. 부문별 수지상황

(단위 : 억원)

구분		2010년도(A)	2009년도(B)	증감(A-B)
이자부문	이자수익	397	350	47
	예치금이자	13	16	-3
	유가증권이자	2	2	0
	대출채권이자	382	332	50
	기타이자수익	0	0	0
	이자비용	239	237	2
	예수금이자	235	233	2
	차입금이자	0	0	0
	사채이자	4	4	0
	기타이자비용	0	0	0
소계	158	113	45	
수수료부문	수수료수익	43	29	14
	수수료비용	16	5	11
	소계	27	24	3
기타영업부문	기타영업수익	4	0	4
	기타영업비용	183	81	102
	소계	-179	-81	-98
부문별이익합계		6	56	-50
판매비와관리비(△)		-48	-44	-4
영업이익		-42	12	-54
영업외수익		9	1	8
영업외비용(△)		0	1	-1
법인세차감전순이익		-33	12	-45
법인세비용(△)		-1	0	-1
당기순이익		-32	12	-44

[경영지표]

(단위 : 억원, %)

항목 번호	구 분		2010년도	2009년도	
14	자본적정성	BIS 기준 자기 자본 비율 ※법규정상 요구되는 비율은 (5%)이상임	7.60%	9.39%	
		BIS 기준 기본 자본 비율	4.53%	6.76%	
		단순 자기 자본 비율	3.60%	5.08%	
15	자산건전성	손실 위험도 가중여신 비율	46.33%	37.60%	
		순고정 이하여신 비율	9.57%	9.52%	
		연체 대출 비율	12.82%	16.88%	
16	수익성	총 자산 순이익률 (ROA)	-0.68%	0.31%	
		총 자산 경비율	0.99%	1.13%	
		수지 비율	109.64%	98.65%	
17	유동성	유동성 비율	105.41%	109.96%	
		실가용자금 비율	11.55%	12.66%	
		유형 자산 비율	44.11%	51.21%	
18	생산성	직원 1인당	총당금적립전이익	3	2
			예수금	95	82
			대출금	86	74
		1영업점당	예수금	2,336	1,895
			대출금	2,117	1,703
19	기타지표	퇴직급여총당금비율	100.00%	100.00%	

[재무상황]

20. 개요

(단위 : 억원, %)

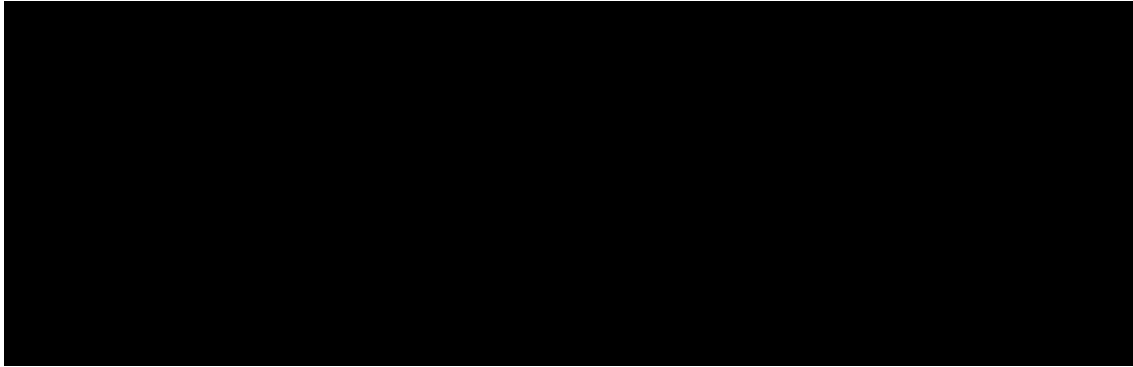
구 분		2010년도		2009년도	
			구성비		구성비
자산	현 금 및 예 치 금	222	4.32%	239	5.57%
	유 가 증 권	598	11.64%	632	14.73%
	대 출 금	4,234	82.41%	3,405	79.33%
	콜 론				
	유 형 자 산	46	0.90%	46	1.07%
	기 타 자 산	249	4.85%	128	2.98%
	대 손 총 당 금 등 (-)	-211	-4.11%	-158	-3.68%
	자 산 총 계	5,138	100.00%	4,292	100.00%
부채	예 수 금	4,672	90.93%	3,791	88.33%
	차 입 금	60	1.17%	60	1.40%
	콜머니				
	기 타 부 채	221	4.30%	223	5.20%
	부 채 총 계	4,953	96.40%	4,074	94.92%
자본	자 본 금	160	3.11%	160	3.73%
	자 본 잉 여 금				
	자 본 조 정	0	0.00%	0	0.00%
	기타포괄손익누계액	0	0.00%	0	0.00%
	이 익 잉 여 금	25	0.49%	58	1.35%
	자 본 총 계	185	3.60%	218	5.08%
부 채 및 자 본 총 계		5,138	100.00%	4,292	100.00%



## 21. 대출금 운용

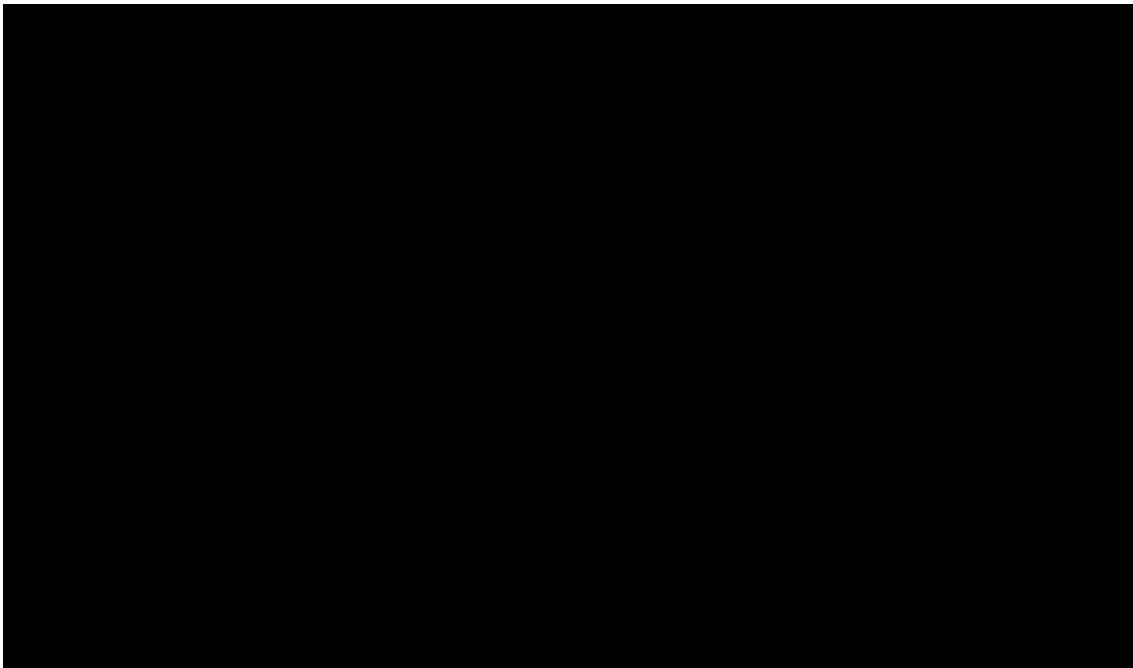
(1) 용도별 대출금

(단위 : 억원, %)



(2) 담보별 대출금

(단위 : 억원, %)



(3) 중소기업 대출

(단위 : 억원)

구	분	2010년도	2009년도
중소기업대출비율	(A/B x 100)	88.92%	90.25%
	중소기업대출 (A)	3,765	3,073
	총대출 (B)	4,234	3,405

22. 유가증권투자 및 운용현황

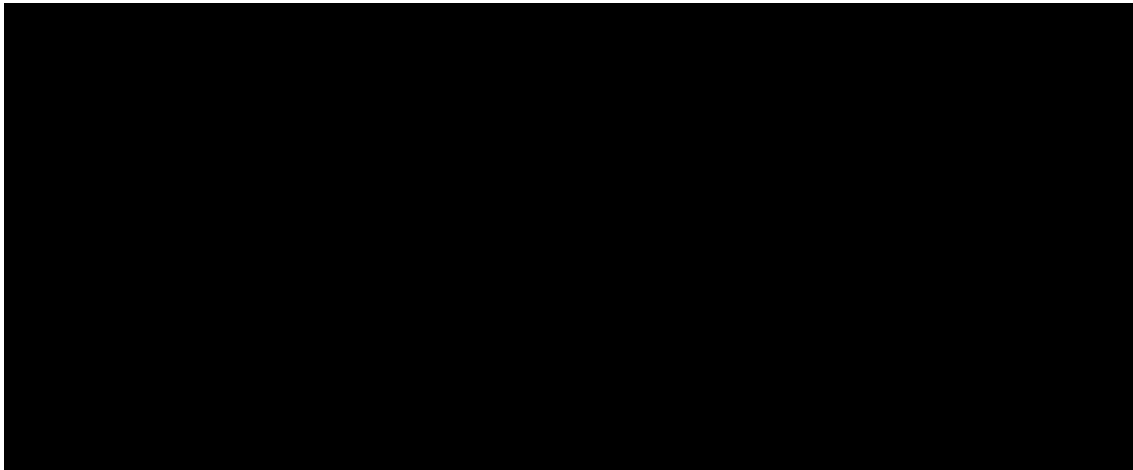
(단위:억원)

구 분	취득원가	기말장부잔액	평가손익잔액(B/S)	운영손익(I/S)
단 기 매 매 증 권	0	0	0	0
매 도 가 능 증 권	301	301	301	0
만 기 보 유 증 권	298	298	298	0
지분법적용투자주식	0	0	0	0
합 계	599	599	599	0

23. 예수금 현황

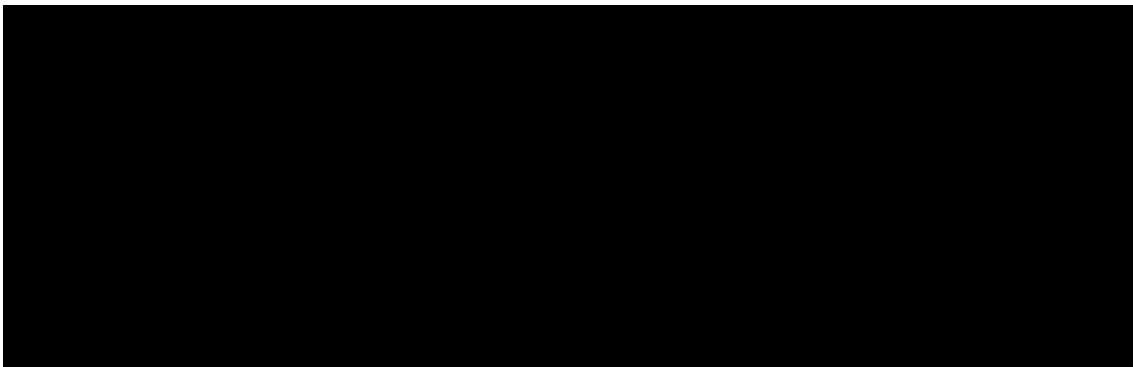
(1) 형태별 예수금

(단위 : 억원, %)



(2) 예금자별 예수금

(단위 : 억원, %)



24. 대손상각 및 대손충당금

(단위 : 억원)

구분	2010년도	2009년도
대손충당금	206	157
일반	206	157
특별		
기중대손상액	74	136
일반	74	136
특별		

25. 부실 및 고정이하 분류여신 현황

(1) 부실 및 고정이하분류여신

(단위 : 억원)

구분	2010년도	2009년도
총여신	4,234	3,405
부실여신	88	69
고정이하분류여신	549	450
순고정이하분류여신	385	318

주 1) 부실여신은 회수의문 및 추정손실 여신의 합계임

2) 고정이하분류여신은 고정, 회수의문 및 추정손실 여신의 합계임

3) 순고정이하분류여신은 고정이하분류여신에서 고정이하 총당금을 차감한 후의 금액임

(2) 거액 부실여신 증가업체 현황

(단위 : 억원)

업체명 <sup>1)</sup>	2010년도	2009년도	증가액	증가사유	비고
㈜에프케이건설(건설업)	19			담보가치 하락	

주 1) 업체명은 전년대비 부실여신잔액이 10 억원 이상 증가업체를 대상으로 상위 20 개 업체를 기재하되, 법인의 경우 “(주)\*\*\*(업종)”, 개인명의대출의 경우 업체명에 “개인대출(홍\*동)” 으로 기재

(3) 신규발생 채권재조정업체 현황

(단위 : 억원)

업 체 명	채권재조정 결정일자	년말 총여신잔액	부실여신 잔액	채권재조정 진행내역	비 고
		해당사항 없음			

주) 총여신잔액이 10 억원이상인 업체를 대상으로 작성함

26. 주석거래

(단위 : 억원)

구 분	2010 년도	2009 년도
지급보증		
대손상각채권	74	136
배서어음		
환매권부대출채권매각		
파생금융상품 거래		

[리스크관리]

27. 개 요

(1) 리스크 관리조직

- ① 리스크 관리 위원회 구성 : 1999 년 10 월 15 일 구성
- ② 리스크 관리 위원
  - 위원장 : 영업 담당 이사
  - 위 원 : 관련담당부서장 5 명 (리스크관리팀, 수신영업부, 영업 1 부, 영업 2 부, 경영기획실)

(2) 리스크 관리체계

예기치 못한 경영환경의 변화나 내부 관리시스템의 하자가 손익에 불리하게 작용하는 내용을 양적 또는 질적으로 평가한 것으로서 리스크 관리위원회에서는 리스크관리 업무에 관한 최고 의결기구로써 리스크 관리의 기본 방향 및 주요정책에 기초한 리스크관리 방안 등을 심의 의결한다.

리스크관리팀은 리스크의 감시. 측정. 평가. 분석 및 보고 등의 업무를 담당한다.

(3) 신용리스크 관리

대출중심의 여신뿐만이 아니라 유가증권, 파생상품을 포함한 총위험노출자산을 관리대상으로 하고, 신용평가, 허용한도, 신용등급 등 점검을 하며 경영진에게 보고.

(4) 시장리스크 관리

금리.주가.환율등이 불리한 방향으로 변동하여 시장성 자산의 가치가 감소하는 리스크를 말하며, 단기 및 중기적으로 검토하여 금리 및 수수료등을 적절하게 조정 결정하고 있다.

(5) 유동성리스크 관리

자금조달 및 자금 운용기간의 불일치 등으로 인하여 고객등의 급속한 자금인출 요구에 응할 수 없게 됨에 따라 발생하는 것으로 일일 유동성 파악과 중.단기 자금 운용등으로 관리하고 있다.

<정기예금 등의 잔존기간별 잔액>

○ 정기예금

(단위 : 억원)

구 분	1년이내	2년이내	3년이내	3년초과	합 계
정기예금	3,582	985	105	0	4,672

○ 대출금

(단위 : 억원)

구 분	1년이내	2년이내	3년이내	4년이내	5년이내	5년초과	합 계
대출금	1,977	1,291	966	0	0	0	4,234

주) 종합통장대출 등 한도에 대하여 약정기간을 정하고 특정기간(1개월 등) 안에 회전 취급하는 대출금은 한도약정기간에 불구하고 1년 이내로 분류함.

○ 유가증권

(단위 : 억원)

구 분	1년이내	2년이내	3년이내	4년이내	5년이내	5년초과	합계
국.공채	298		301		0		599
사 채							0
기 타							0
합 계	298	0	301	0	0	0	599

주 1) 국.공채란 통화안정증권, 정부보증채, 재정증권국채, 지방채, 정부투자기관발행채권 등을 말함.  
2) 유가증권의 만료기간을 특정할 수 없는 주식 및 투자유가증권(출자금 포함) 등은 제외함.

[기타경영현황]

28. 소액신용대출 취급현황

(단위 : 억원, %, %p)

구 분	2010년 6월말	2009년 12월말	2009년 6월말	2008년 12월말
총 대 출	4,234	4,063	3,405	3,470
소 액 신 용 대 출	0	0	0	0
비 중	0.00%	0.00%	0.00%	0.00%
소액신용대출연체액	0	0	0	0
비 중	0.00%	0.00%	0.00%	0.00%

주 1) 총여신중 300 백만원이하의 신용대출금액을 반기별로 기재

2) 연체기준 : 기한의 이익을 상실한 여신

\* 소액신용대출잔액이 10 억원이하인 저축은행은 “소액신용대출 취급현황” 을 공시하지 아니할 수 있음.

29. 자회사 경영실적

(단위 : 억원)

자회사명	재무상황		손익상황		결산 기준일
	총자산	자기자본(자본금)	영업이익	당기순이익	
	해당사항 없음				

### 30. 여.수신 금리 현황

(1) 여신금리

( 2010년 6월 30일 현재)

구 분			신용등급별 <sup>1)</sup> 현황			비고
			최상위 등급	최다차주 해당등급	최하위 등급	
개인대출 <sup>1)</sup>	신용대출 (무보증, 1년)	등급				
		적용금리	8.0% ~ 25.0%			
	아파트담보대출 (1년)	등급				
		적용금리	8.0% ~ 25.0%			
	예금담보대출 (정기예금 1년)	등급				
		적용금리	해당담보예적금 + 0.5% ~ 2.0%			
기업대출 <sup>2)</sup>	기업일반대출 (1년)	등급				
		적용금리	8.0% ~ 25.0%			
	당좌대출	등급				
		적용금리	8.0% ~ 25.0%			

주) ① 정상등급을 대상으로 함

② 무보증대출 기준

(2) 수신금리

( 2010년 6월 30일 현재)

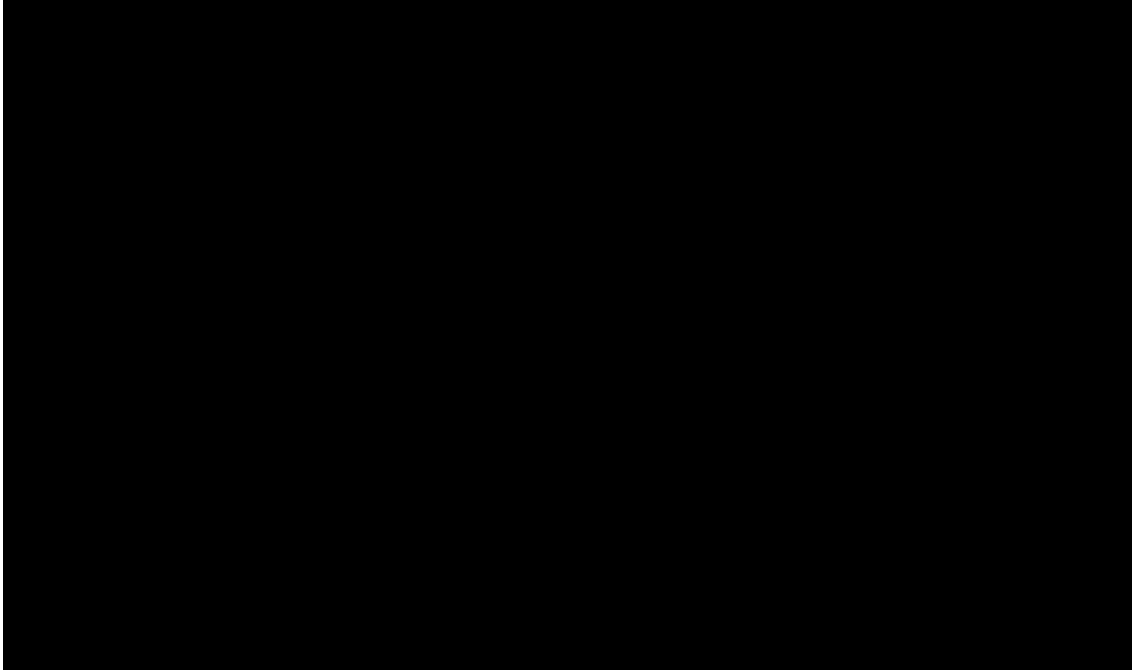
구 분	기간	최저금리 <sup>1)</sup>	최고금리 <sup>2)</sup>	비고
보통예금	-	1.0%	1.0%	
저축예금	-	1.5%	1.5%	
정기적금	6개월	4.0%	4.2%	
	1년	5.0%	5.2%	
	2년	5.1%	5.3%	
	3년	5.2%	5.4%	
정기예금	3개월	3.3%	3.5%	
	6개월	3.7%	3.9%	
	1년	4.4%	4.6%	
	2년	4.5%	4.7%	
	3년	4.7%	4.9%	
장기주택마련저축	7년			미취급

주) ① 기본고시금리 기준

② 일반우대금리 기준

### 31. 타금융기관과의 거래내역

(단위 : 억원)



주) 거래 금융기관을 별도로 명시

### 32. 준법감시인 제도

1. 목적 : 임직원이 내부통제기준에 의한 법규준수의무를 수행함에 있어서 따라야 할 준법감시업무 및 내부통제체제의 총괄에 관한 구체적인 사항을 정하는데 그 목적이 있다.
2. 역할 : 준법감시업무와 자기 고유 업무와 독립하여 성실히 수행 위법사안에 대하여는 그 사안의 경중을 불문하고 신속한 보고 소속 부서의 준법감시 수립 및 운용에 의한 보좌
3. 운영현황 : 현재 준법감시인 직무규정을 제정하여 성실히 이행하고 있음.



### 33. 내부통제

1. 목적 : 임직원이 그 직무를 수행함에 있어 따라야 할 기본적인 절차와 기분을 정하여 법령을 준수하고 자산운용을 건전하게 하여 예금자, 투자자 및 계약자 등을 보호하는데 그 목적이 있다.
2. 대상 : 임원 및 직원 (별정직이나 계약직 포함)
3. 조직 및 업무
  - ① 이사회 : 내부통제제도 구축 및 운영, 준법감시인 임명 등
  - ② 감사위원회 : 내부감사, 외부감사, 소송 및 민원, 준법감시인 보고, 금융사고 예방 등
  - ③ 준법감시인 : 내부통제제도 구축, 일상업무에 대한 사전감시, 임직원 교육 등
  - ④ 인사위원회 : 직원포상 및 징계, 기타 내부통제체제를 위반한 직원 처벌 등
  - ⑤ 여신심의위원회 : 부실대출 방지를 위한 객관적 여신심사 등
  - ⑥ 리스크관리위원회 : 리스크관리, 금융상품, 금리결정, 종합수익관리 등

34. 기관경고 및 임원 문책사항 : 해당사항 없음

35. 수시공시 사항 : 해당사항 없음

### 36. 직원대출 잔액

(단위 : 억원)

구 분	2010 년도	2009 년도
직원대출 잔액	4	3

37. 대주주 및 임원과 거래내역

가. 신용공여<sup>1)</sup>현황

(단위: 백만원, %)

주주(또는 임원)명 <sup>2)</sup>	주주(또는 임원) 및 특수관계인명 <sup>3)</sup>	선임당시 신용공여 (A)	전년말 신용공여 (B)	금년말 신용공여 (C)	증 감(증감율)		
					선임일 대비(C-A)	전년말 대비(C- B)	
주주 ( )	본인				( )	( )	
	특수관계인	해당사항 없음			( )	( )	
	소계				( )	( )	
	합계	본인				( )	( )
		특수관계인				( )	( )
		소계				( )	( )
	임원 ( )	본인				( )	( )
		특수관계인				( )	( )
		소계				( )	( )
합계		본인				( )	( )
		특수관계인				( )	( )
		소계				( )	( )
총계		본인				( )	( )
		특수관계인				( )	( )
		계				( )	( )

주) ① 상호저축은행법 제 2 조 제 4 호의 3 에서 정하는 신용공여를 말함

② 주주의 경우 상호저축은행법 제 2 조 제 8 호에 의한 대주주인 경우에 한하여 작성대상으로 함. 임원의 경우에는 ( )에 선임년월과 직위(저축은행장, 사외이사 등)를 명시함. 신용공여가 없는 주주 및 임원의 경우에는 신용공여란에 ‘해당사항 없음’ 으로 명시함

③ 상호저축은행법시행령 제 30 조 제 2 항에서 정하는 주주(또는 임원)의 특수관계인임

나. 기타 주요 거래내역

(1) 부동산 매매 현황 <sup>1)</sup>

(단위: 백만원)

주주(또는 임원)명 <sup>2)</sup>		주주(또는 임원) 및 특수관계인명 <sup>3)</sup>	거래구분 (매수/매도)	계약일자	거래액	비 고
주주		본 인				
		특수관계인	해당사항 없음			
		소 계				
		본 인				
		특수관계인				
		소 계				
임원		본 인				
		특수관계인				
		소 계				
		본 인				
		특수관계인				
		소 계				
총 계	본 인					
	특수관계인					
	계					

주) ① 당해 연도중 주주(또는 임원) 및 특수관계인과 이루어진 부동산 매매 내역을 대상으로 작성함

②, ③ 양식 '가' 의 해당 각주와 동일

(2) 부동산 임대차 현황<sup>1)</sup>

(단위: 백만원)

주주(또는 임원)명 <sup>2)</sup>	주주(또는 임원) 및 특수관계인명 <sup>3)</sup>	거래구분 (임대/임차)	계약 체결일	계약 종료일	임대차 거래액		비 고
					보증금	연간 임대(임차)료	
주주	본 인						
	특수관계인						
	소 계		해당사항 없음				
	본 인						
	특수관계인						
	소 계						
임원	본 인						
	특수관계인						
	소 계						
	본 인						
	특수관계인						
	소 계						
총 계	본 인						
	특수관계인						
	계						

주) ① 보고서 작성 기준일 현재 주주(또는 임원) 및 특수관계인과 이행중에 있는 부동산 임대차계약을 대상으로 작성함

②, ③ 양식 '가' 의 해당 각주와 동일

(3) 물품공급 및 용역계약 등 현황 <sup>1)</sup>

(단위: 백만원)

주주(또는 임원)명 <sup>2)</sup>		주주(또는 임원) 및 특수관계인명 <sup>3)</sup>	거래내용 <sup>4)</sup>	거래일자	물품공급(또는 용역계약)액	비 고
주주		본 인				
		특수관계인	해당사항 없음			
		소 계				
		본 인				
		특수관계인				
		소 계				
임원		본 인				
		특수관계인				
		소 계				
		본 인				
		특수관계인				
		소 계				
총 계	본 인					
	특수관계인					
	계					

주) ① 당해 연도중 주주(또는 임원) 및 특수관계인으로부터 물품을 공급받거나 용역을 제공받은 거래 등을 대상으로 작성함

②, ③ 양식 '가' 의 해당 각주와 동일

④ ○○물품공급, ○○용역계약 등으로 표시함

(4) 주식거래 현황 <sup>1)</sup>

(단위: 백만원, 천주)

주주(또는 임원)명 <sup>2)</sup>	주주(또는 임원) 및 특수관계인명 <sup>3)</sup>	전년말 현재		매 수		매 도		금년말 현재		비 고
		B/S 상 잔액	보유량	거래 금액	거래 수량	거래금액	거래수량	B/S 상 잔액	보유량	
주 주	본 인									
	특수관계인			해당사항 없음						
	소 계									
	본 인									
	특수관계인									
	소 계									
임 원	본 인									
	특수관계인									
	소 계									
	본 인									
	특수관계인									
	소 계									
총 계	본 인									
	특수관계인									
	계									

주) ① 당해 연도중 주주(또는 임원) 및 특수관계인이 발행한 주식을 매수 또는 매도한 거래(장기투자목적으로 매수 또는 매도한 거래를 제외함)를 대상으로 작성함

②, ③ 양식 '가' 의 해당 각주와 동일

38. 대주주 발행주식 취득 현황

(단위 : 백만원)

주주구분 <sup>1)</sup>	발행 회사	전분기말 보유현황			취득내역						처분내역				분기말 보유현황									
		회사명	대주주와의 관계	주식수	지분율	취득금액(A)	취득일자	취득주식수	취득목적	취득방법 <sup>2)</sup>	1주당취득가액	취득금액(B)	처분일자	처분주식수(C)	처분방법 <sup>2)</sup>	1주당처분가액(D)	1주당취득금액(E)	1주당장부가액(F)	처분손익{C*(D-F)}	주식수	지분율	취득금액(A+B-C*E)		
		소계																						
		소계																						
		합계																						
		소계																						
		소계																						
		합계																						
		총계																						

주 1) 저축은행의 최대주주, 주요주주 여부를 기재

2) 장내거래, 장외거래 등을 구분기재

\* 참고조문 : 상호저축은행법 제 12 조의2, 동법 시행령 제9 조의4, 상호저축은행업 감독규정 제 23 조의3

### 39. 주식매수선택권 부여내용

가. 주식매수선택권 부여·행사현황

(단위 : 주, 원)

부여 받은자	관계 부여일	부여	방법	주식의 종류	변동수량			미행사 수량 행사	기간 행사	가격	종가
					부여	행사	취소				
해당사항 없음											
합계	-	-	-	-							

나. 주식매수선택권 부여 조건

- (1) 행사가격
- (2) 행사수량
- (3) 기 타

다. 연중 주식매수선택권, 부여, 행사 및 취소

(1) 부여

(가) 주주총회 특별결의

부여일	직위	성명	주식의 종류	기부여 주식수	부여 주식수	행사 기간	행사 가격	행사 조건	부여시 현재 가치	발행 주식 총수	주총 부여 한도
해당사항 없음											

(나) 이사회 결의

부여일	직위	성명	주식의 종류	기부여 주식수	부여 주식수	행사 기간	행사 가격	행사 조건	부여시 현재 가치	발행 주식 총수	주총 부여 한도
해당사항 없음											



(2) 행사

행사일	직위	성명	주식의 종류	부여 주식수	행사 주식수	잔여 주식수	부여시 행사가가격	최종 행사가가격	행사시 주가	행사 이익
해당사항 없음										

(3) 취소

취소일	직위	성명	주식의 종류	부여 주식수	취소 주식수	잔여 주식수	취소사유
해당사항 없음							

40. 상품이용시 유의사항

- ① 실명거래를 원칙
- ② 대출시 자체심사후 대출여부 결정
- ③ 대출상품 이용시 상환계획 요구가능
- ④ 담보 여신은 담보가하락시 추가 담보제공 요구 가능

41. 수수료

표준규정중 ‘수수료등에 관한 규정’ 에 따라 처리하고 있음

42. 주요용어해설

업무이익 = 당기순이익 + 법인세비용 + 대손.퇴직.지급보증충당금적립액 - 제충당금 환입액

자기자본비율 = 자기자본 / 위험가중자산 \* 100

손실위험도가중여신비율 = 손실위험도가중여신 / (자기자본 + 대손충당금) \* 100

손실위험도가중여신 = 고정분류채권의 20% + 회수의문분류채권의 75% + 추정손실분류채권의 100%

순고정이하여신비율 = (고정이하분류여신 - 대손충당금) / (총여신 - 대손충당금) \* 100

연체대출비율 = 연체대출금 / 총대출금 \* 100

총자산순이익률 = 당기순이익 / 총자산(평잔) \* 100

총자산경비율 = 판매비와 일반관리비 / 총자산(평잔) \* 100

수지비율 = 영업비용 / 영업수익 \* 100

유동성비율 = 유동성자산/유동성부채 \* 100

실가용자금비율 = 실가용자금(평잔) / 총예수금(평잔) \* 100

유형자산비율 = 유형자산 / 자기자본 \* 100

43. 감사보고서	“ 별첨 참조 ”
44. 대차대조표	“ 감사보고서 참조 ”
45. 손익계산서	“ 감사보고서 참조 ”
46. 자본변동표	“ 감사보고서 참조 ”
47. 이익잉여금(결손금)처분계산서	“ 감사보고서 참조 ”
48. 현금흐름표	“ 감사보고서 참조 ”
49. 주식사항	“ 감사보고서 참조 ”
50. 연결감사보고서	“ 해당사항 없음 ”
51. 연결대차대조표	“ 해당사항 없음 ”
52. 연결손익계산서	“ 해당사항 없음 ”
53. 연결자본변동표	“ 해당사항 없음 ”
54. 연결이익잉여금(결손금)처분계산서	“ 해당사항 없음 ”
55. 연결현금흐름표	“ 해당사항 없음 ”
56. 연결재무제표 주식사항	“ 해당사항 없음 ”